



UNIVERSITÄT PADERBORN
Die Universität der Informationsgesellschaft

19.410

Universität Paderborn



Studierenden- und Absolventenspiegel

2014

5.225

Impressum

Herausgeber: Universität Paderborn
- Die Vizepräsidentin für Wirtschafts- und Personalverwaltung -

Redaktion: Dezernat 1.3 - Berichtswesen
Bettina Frühling
Janina Busch
Sonja Klöpping

Druck: ES Digitaldruck, Delbrück-Anreppen

Auflage: 330 Stück

Internet: <http://www.zv.uni-paderborn.de/dez1/1-3/statistiken/>

Erscheinungsdatum: August 2014

Universität Paderborn
Studierenden- und
Absolventenspiegel 2014

Inhaltsverzeichnis:

1. Studierende / Studium	3
1.1 Studienangebot an der Universität Paderborn	4
1.2 Entwicklung der Studierendenzahlen	6
1.3 Entwicklung der Erstsemester	7
1.4 Entwicklung 1. Hochschulsesemester	8
1.5 Entwicklung der Studierendenzahlen gesamt nach Geschlecht	9
1.6 Entwicklung der Studierenden nach angestrebter Abschlussprüfung	10
1.7 Studierende gesamt – Deutsche und Ausländer	11
1.8 Staatsangehörigkeit der ausländischen Studierenden	12
1.9 Herkunft der Studierenden	13
1.10 Hochschulzugangsberechtigung	14
1.11 Fakultätsstatistik	15
1.12 Altersstruktur der Studierenden	16
1.13 Fächerkombinationen in den Lehramtsstudiengängen - B. Ed. G	17
1.14 Fächerkombinationen in den Lehramtsstudiengängen - LGS	17
1.15 Fächerkombinationen in den Lehramtsstudiengängen - B. Ed. HRGe	18
1.16 Fächerkombinationen in den Lehramtsstudiengängen - LHR	19
1.17 Fächerkombinationen in den Lehramtsstudiengängen - B. Ed. GyGe	20
1.18 Fächerkombinationen in den Lehramtsstudiengängen - LGG	21
1.19 Fächerkombinationen in den Lehramtsstudiengängen - B. Ed. BK	22
1.20 Fächerkombinationen in den Lehramtsstudiengängen - LBK	23
1.21 Fächerkombinationen in den Lehramtsstudiengängen - M. Ed. BK	24
1.22 Fächerkombinationen in dem Zwei-Fach-Bachelor in der Fakultät f. Kulturwissenschaften	25
1.23 Belegungen in den Lehreinheiten	26
1.24 Austauschstudierende - Incomings / Outgoings nach Ländern	31
1.25 Austauschstudierende - Incomings / Outgoings nach Fakultäten	32
1.26 Praktikum im Ausland für Lehramtsstudierende	33
1.27 Entwicklung Studium für Ältere	34
2. Absolventen / Abschlüsse	35
2.1 Entwicklung der Absolventenzahlen	36
2.2 Entwicklung der Absolventenzahlen nach Abschlussart	37
2.3 Durchschnittliche Fachstudiendauer der Absolventen	38
2.4 Abschlussprüfungen nach Lehreinheiten	40
2.5 Entwicklung der Promotionen	45
2.6 Entwicklung der Habilitationen und Juniorprofessuren	46
Definitionen / Abkürzungen	47
Definitionen der Hochschulstatistik	48
Abkürzungen	52

Universität Paderborn
Studierenden- und
Absolventenspiegel 2014

1. Studierende / Studium

1.1 Studienangebot an der Universität Paderborn: Einschreibungen in das erste Fachsemester zum Wintersemester 2013/14

Lehreinheit	Abschlussmöglichkeiten						
	Bachelor	Master	Lehramt Bachelor B.Ed.				Lehramt Master M.Ed. BK
			BK	GyGe	HRGe	G	
Studiengänge							
Anglistik/Amerikanistik							
English and American Studies		■					
Englischsprachige Literatur und Kultur	■ ¹⁾						
Englische Sprachwissenschaft	■ ¹⁾						
Englisch			■	■	■	■	
Linguistik	■	■					
Chemie							
Chemie	■	■	■	■	■		
Elektrotechnik & Informationstechnik							
Computer Engineering	■	■					
Elektrotechnik ²⁾	■	■	■				
Elektrotechnik ³⁾							■
Electrical Systems Engineering		■					
Wirtschaftsingenieurwesen (Studienrichtung ET) ⁴⁾	■	■					
Erziehungswissenschaft							
Erziehungswissenschaft / Pädagogik	■ ¹⁾		■	■			
Germanistik							
Germanistische Sprachwissenschaft	■ ¹⁾						
Germanistische Literaturwissenschaft		■					
Deutschsprachige Literaturen	■ ¹⁾						
Deutsch			■	■	■		
Komparatistik / Vergleichende Literatur- und Kulturwissenschaft		■					
Sprachliche Grundbildung						■	
Geschichte							
Geschichte	■ ¹⁾	■		■	■		
Kulturerbe		■					
Hauswirtschaftswissenschaften							
Hauswirtschaft					■		
Lebensmitteltechnik ⁵⁾			■				
Ernährungs- und Hauswirtschaftswissenschaft ⁵⁾			■				
Informatik							
Dynamisch vernetzte intelligente Systeme PR ⁶⁾							
Informatik ²⁾	■	■	■	■	■		
Kunst							
Kunst			■	■	■	■	
Kunst und Kunstvermittlung	■ ¹⁾						
Maschinenbau							
Chemieingenieurwesen	■	■					
Maschinenbautechnik ⁷⁾			■				■
Applied Mechatronics		■ ⁸⁾					
Maschinenbau	■ ⁹⁾	■ ⁹⁾					
Wirtschaftsingenieurwesen (Studienrichtung MB) ³⁾	■	■					
Mathematik							
Mathematik	■	■	■	■	■		
Mathematische Grundbildung						■	
Technomathematik ³⁾	■	■					
Medienwissenschaften							
Medienwissenschaften	■ ¹⁾						
Medienwissenschaften	■	■					

1.1 Studienangebot an der Universität Paderborn: Einschreibungen in das erste Fachsemester zum Wintersemester 2013/14

<u>Lehreinheit</u>	Abschlussmöglichkeiten						
	Bachelor	Master	Lehramt Bachelor B.Ed.				Lehramt Master M.Ed. BK
			BK	GyGe	HRGe	G	
Studiengänge							
<u>Musik/Musikwissenschaft</u>							
Musik				■ ¹⁰⁾	■	■	
Musikwissenschaft	■ ¹⁾						
Musikwissenschaft	■	■					
Populäre Musik und Medien	■	■					
<u>Philosophie</u>							
Philosophie / Praktische Philosophie	■ ^{1) 11)}			■	■		
<u>Physik</u>							
Physik	■	■	■	■	■		
LB Natur- und Gesellschaftswissenschaften						■	
<u>Romanistik</u>							
Europäische Studien / Etudes Européennes	■ ¹²⁾						
Französisch			■	■	■		
Romanistik / Französisch	■ ¹⁾						
Romanistik / Spanisch	■ ¹⁾						
Spanisch			■	■	■		
<u>Sport</u>							
Angewandte Sportwissenschaft	■						
Sport			■	■	■	■	
Sport und Gesundheit		■					
<u>Textilgestaltung</u>							
Mode-Textil-Design	■ ¹⁾						
Textilgestaltung					■		
<u>Theologie evangelisch</u>							
Religionslehre evangelisch			■	■	■	■	
Komparative Theologie der Religionen	■ ¹⁾						
<u>Theologie katholisch</u>							
Religionslehre katholisch			■	■	■	■	
<u>Wirtschaftswissenschaften</u>							
Betriebswirtschaftslehre		■					
International Business Studies (IBS)	■	■					
International Economics and Management		■					
Management Information Systems		■					
Wirtschaftsinformatik	■	■					
Wirtschaftspädagogik		■					
Wirtschaftswissenschaften ¹³⁾							■
Wirtschaftswissenschaften	■		■				

¹⁾ Zwei-Fach-Bachelor-Studiengang in der Fakultät Kulturwissenschaften

²⁾ Auch Teilzeitstudiengang möglich (Bachelor / Master)

³⁾ In Verbindung mit Automatisierungstechnik oder Informationstechnik (Kleine berufliche Fachrichtung)

⁴⁾ Kann mit den Schwerpunkten Elektrotechnik und Maschinenbau studiert werden

⁵⁾ Studium an der Hochschule OWL in Lemgo (Ersthörer) und an der UPB (Zweithörer)

⁶⁾ Promotionsstudiengang im Rahmen der Graduate School NRW

⁷⁾ Im Lehramt Master M.Ed.BK in Verbindung mit Fertigungstechnik (Kleine berufliche Fachrichtung)

⁸⁾ Gemeinsamer Masterstudiengang mit der "Ain Shams University" und dem "Information Technology Institute" in Kairo

⁹⁾ Auch in Kooperation mit der Qingdao University of Science and Technology in China

¹⁰⁾ Einschreibung nur an der Hochschule für Musik in Detmold

¹¹⁾ Kooperation mit der Theologischen Fakultät Paderborn

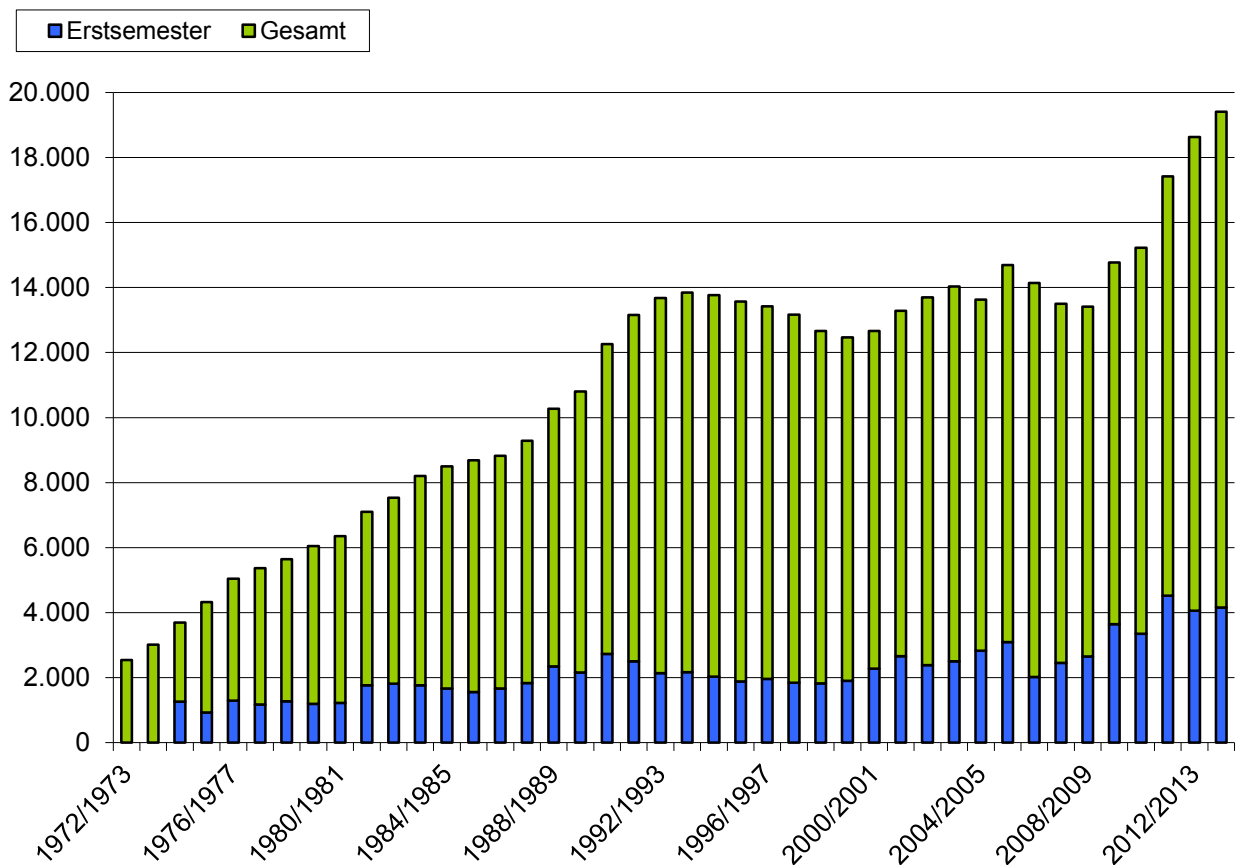
¹²⁾ Gemeinsamer Bachelorstudiengang mit der Universität Le Mans Frankreich

¹³⁾ In Verbindung mit Wirtschaftsinformatik oder Sektorales Management oder Produktion, Logistik, Absatz oder Finanz- und Rechnungswesen (Kleine berufliche Fachrichtung)

1.2 Entwicklung der Studierendenzahlen (Kopfzahlen)

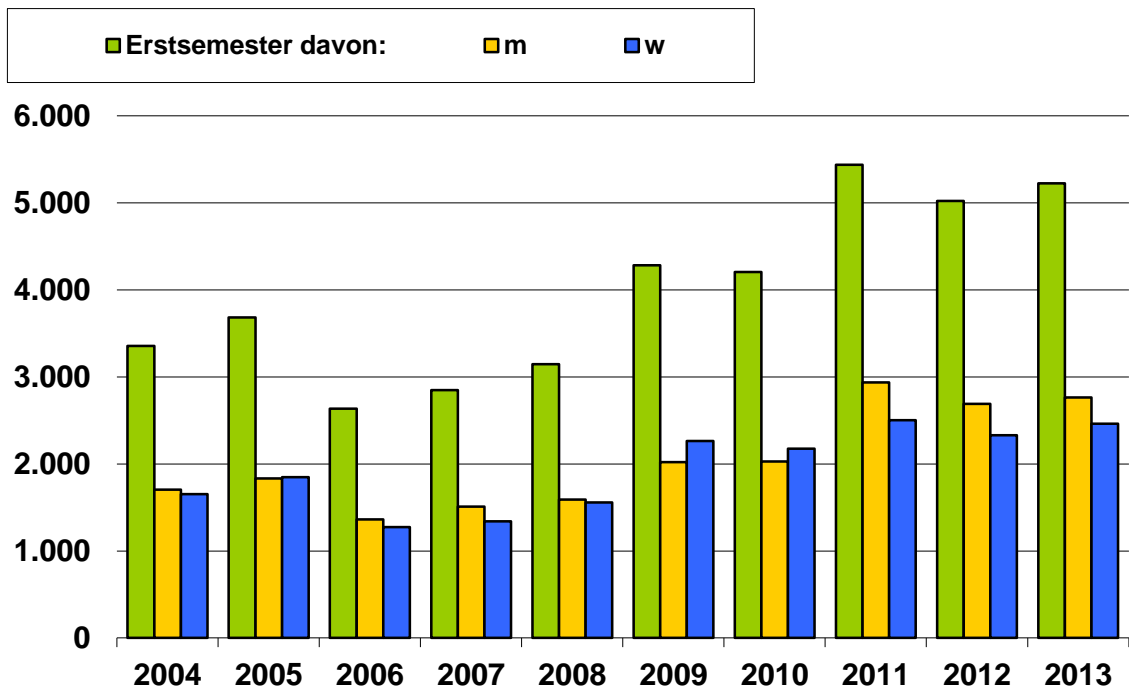
Wintersemester	Erstsemester	Gesamt	Wintersemester	Erstsemester	Gesamt
1972/1973	*)	2.547	1993/1994	2.170	13.843
1973/1974	*)	3.016	1994/1995	2.034	13.769
1974/1975	1.263	3.698	1995/1996	1.886	13.567
1975/1976	931	4.329	1996/1997	1.961	13.419
1976/1977	1.291	5.048	1997/1998	1.848	13.166
1977/1978	1.179	5.374	1998/1999	1.821	12.659
1978/1979	1.279	5.645	1999/2000	1.901	12.470
1979/1980	1.192	6.045	2000/2001	2.281	12.667
1980/1981	1.222	6.356	2001/2002	2.663	13.281
1981/1982	1.764	7.101	2002/2003	2.388	13.695
1982/1983	1.812	7.532	2003/2004	2.508	14.033
1983/1984	1.764	8.201	2004/2005	2.827	13.627
1984/1985	1.669	8.497	2005/2006	3.092	14.691
1985/1986	1.559	8.688	2006/2007	2.023	14.141
1986/1987	1.664	8.821	2007/2008	2.459	13.496
1987/1988	1.840	9.290	2008/2009	2.650	13.414
1988/1989	2.346	10.275	2009/2010	3.648	14.769
1989/1990	2.157	10.806	2010/2011	3.348	15.228
1990/1991	2.727	12.264	2011/2012	4.524	17.421
1991/1992	2.503	13.157	2012/2013	4.064	18.630
1992/1993	2.145	13.675	2013/2014	4.162	19.410

*) Daten nicht verfügbar



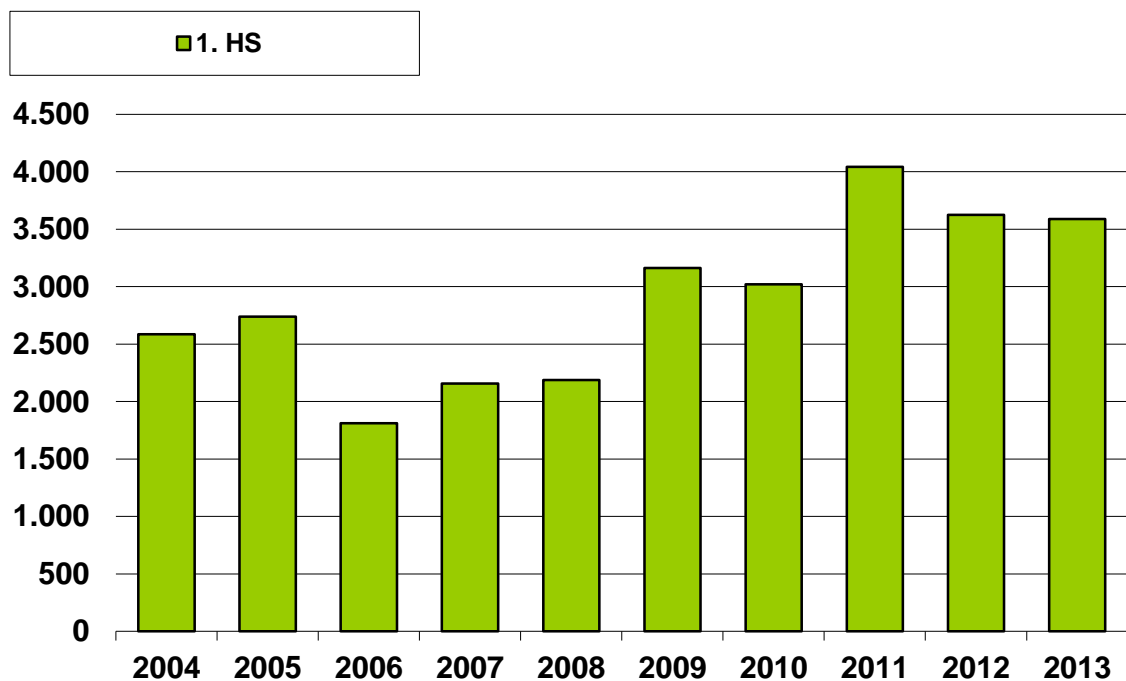
1.3 Entwicklung der Erstsemester (Kopfzahlen)

Erstsemester im jeweiligen Studienjahr					
Studienjahr	Gesamt	davon			
		m		w	
		Anzahl	in %	Anzahl	in %
2004	3.355	1.703	50,8	1.652	49,2
2005	3.683	1.834	49,8	1.849	50,2
2006	2.635	1.362	51,7	1.273	48,3
2007	2.849	1.510	53,0	1.339	47,0
2008	3.148	1.590	50,5	1.558	49,5
2009	4.281	2.019	47,2	2.262	52,8
2010	4.204	2.028	48,2	2.176	51,8
2011	5.438	2.936	54,0	2.502	46,0
2012	5.022	2.691	53,6	2.331	46,4
2013	5.225	2.762	52,9	2.463	47,1



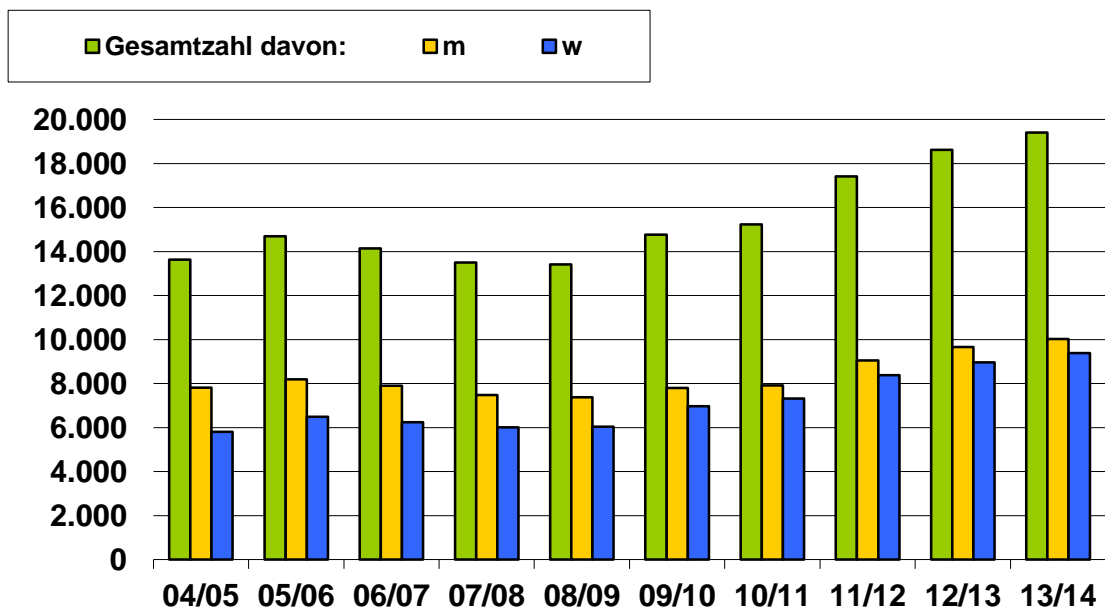
1.4 Entwicklung 1. Hochschulsemester - Haupt- und Nebenhörer

Studierende im 1. Hochschulsemester (Kopfzahlen)					
Studienjahr	Gesamt	Sommersemester		Wintersemester	
		Haupt Hörer	Nebenhörer	Haupt Hörer	Nebenhörer
2004	2.585	256	1	2.325	3
2005	2.739	303	1	2.432	3
2006	1.812	265	1	1.544	2
2007	2.157	157	0	2.000	0
2008	2.188	188	0	2.000	0
2009	3.162	269	0	2.893	0
2010	3.021	338	0	2.682	1
2011	4.042	402	1	3.627	12
2012	3.623	355	1	3.245	22
2013	3.588	380	2	3.181	25



1.5 Entwicklung der Studierendenzahlen (Kopfzahlen) - nach Geschlecht

Studierende insgesamt im jeweiligen Wintersemester					
Wintersemester	Gesamt	davon			
		m		w	
		Anzahl	in %	Anzahl	in %
04/05	13.627	7.817	57,4	5.810	42,6
05/06	14.691	8.196	55,8	6.495	44,2
06/07	14.141	7.900	55,9	6.241	44,1
07/08	13.496	7.483	55,4	6.013	44,6
08/09	13.414	7.372	55,0	6.042	45,0
09/10	14.769	7.804	52,8	6.965	47,2
10/11	15.228	7.913	52,0	7.315	48,0
11/12	17.421	9.046	51,9	8.375	48,1
12/13	18.630	9.660	51,9	8.970	48,1
13/14	19.410	10.027	51,7	9.383	48,3



1.6 Entwicklung der Studierendenzahlen (Kopfzahlen) - nach angestrebter Abschlussprüfung

Erstsemester im jeweiligen Studienjahr										
Studiengänge	2009		2010		2011		2012		2013	
	ges.	w	ges.	w	ges.	w	ges.	w	ges.	w
Bachelor inkl. Lehramt	2.085	855	1.827	743	4.038	1.869	4.036	1.995	4.271	2.118
Master	459	185	597	191	769	267	823	253	823	282
Zwischensumme	2.544	1.040	2.424	934	4.807	2.136	4.859	2.248	5.094	2.400
LBK ***)	106	70	149	91	54	29	14	9	4	3
LGG ***)	572	375	613	403	200	102	20	10	10	6
LGS ***)	427	370	379	323	99	81	1	1		
LHR ***)	487	356	510	372	165	113	25	19	1	1
Zusatzstudium Lehramt	1	1	1							
Lehrämter gesamt	1.593	1.172	1.652	1.189	518	325	60	39	15	10
Zwischensumme	4.137	2.212	4.076	2.123	5.325	2.461	4.919	2.287	5.109	2.410
Promotionsstudierende **)	144	50	128	53	113	41	103	44	116	53
Gesamt	4.281	2.262	4.204	2.176	5.438	2.502	5.022	2.331	5.225	2.463

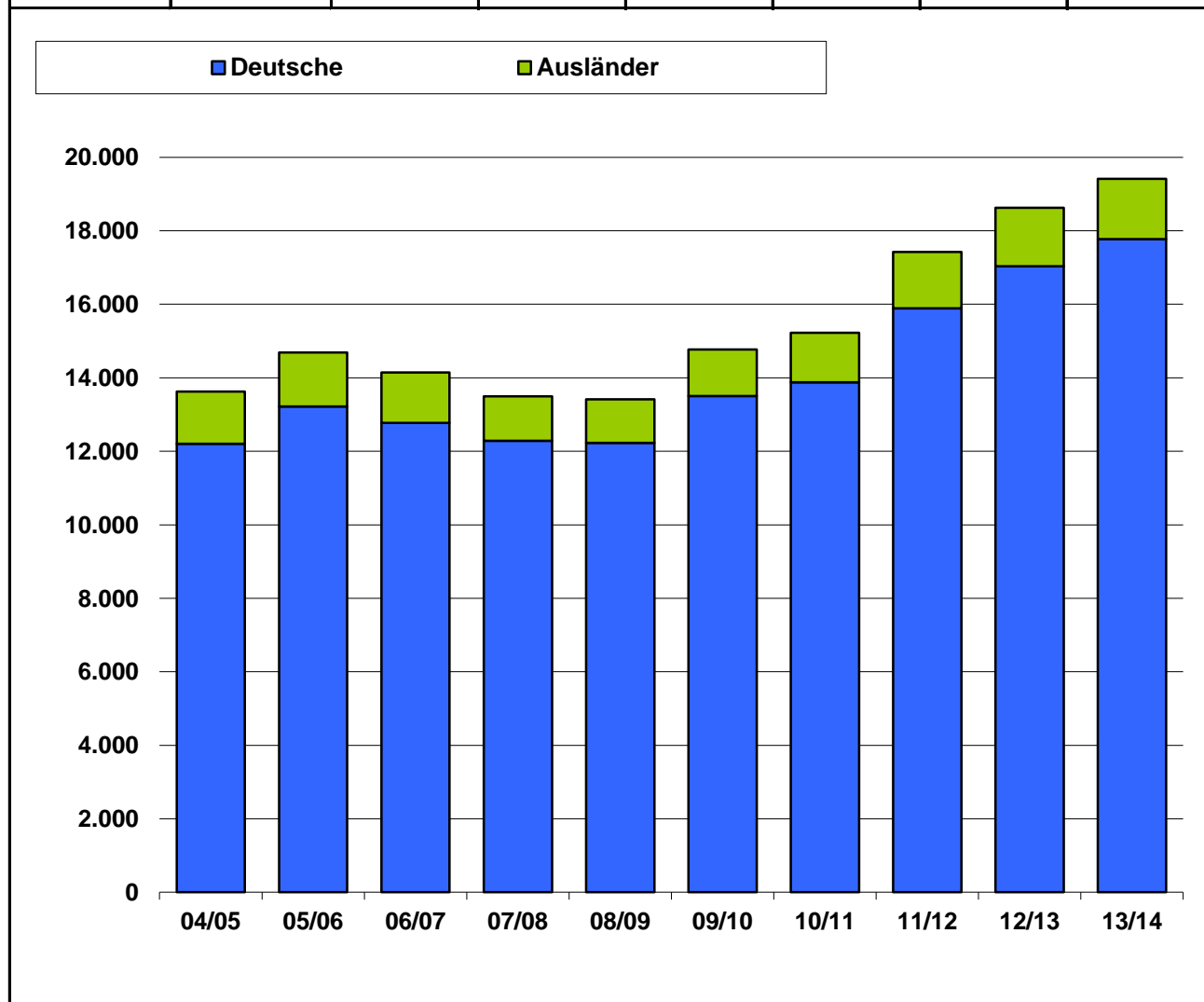
Studierende gesamt im jeweiligen Wintersemester										
Studiengänge	2009/10		2010/11		2011/12		2012/13		2013/14	
	ges.	w	ges.	w	ges.	w	ges.	w	ges.	w
Bachelor inkl. Lehramt	5.805	2.170	6.129	2.254	8.720	3.525	10.479	4.571	12.124	5.503
Master	1.004	412	1.303	474	1.746	612	2.139	709	2.347	784
Bachelor/Diplom Informatik ***)	150	10								
Integrierte D I + D II *) ***)	1.528	261	1.024	150	600	82	405	53	200	22
Magister	167	99	120	65	87	47	65	36	50	30
Diplom	214	103	122	54	36	13	1			
Zwischensumme	8.868	3.055	8.698	2.997	11.189	4.279	13.089	5.369	14.721	6.339
LBK ***)	376	230	446	274	434	258	387	233	321	197
LGG ***)	2.021	1.320	2.213	1.421	2.049	1.306	1.790	1.136	1.519	973
LGS ***)	1.107	942	1.287	1.090	1.220	1.032	1.034	872	817	688
LHR ***)	1.506	1.102	1.677	1.208	1.642	1.182	1.451	1.049	1.222	886
Primarstufe ***)	14	10	9	6	8	5	6	3	2	1
Sekundarstufe I ***)	34	19	23	15	17	9	8	1	2	
Sekundarstufe II ***)	95	43	60	27	44	18	27	8	6	1
Zusatzstudium Lehramt	6	1	3		3		2		2	
Lehrämter gesamt	5.159	3.667	5.718	4.041	5.417	3.810	4.705	3.302	3.891	2.746
Zwischensumme	14.027	6.722	14.416	7.038	16.606	8.089	17.794	8.671	18.612	9.085
Promotionsstudierende **)	742	243	812	277	815	286	836	299	798	298
Gesamt	14.769	6.965	15.228	7.315	17.421	8.375	18.630	8.970	19.410	9.383

*) einschl. Ergänzungsstudiengänge, **) incl. Promotionsstudiengang "Dynamisch vernetzte intelligente Systeme",

***) auslaufende Studiengänge

1.7 Studierende gesamt (Kopfzahlen) - Deutsche und Ausländer

Wintersemester	Gesamt	davon					
		Deutsche		Bildungs- inländer	Bildungs- ausländer	Ausländer gesamt	
		Anzahl	in %	Anzahl	Anzahl	Anzahl	in %
04/05	13.627	12.208	89,6	381	1.038	1.419	10,4
05/06	14.691	13.216	90,0	391	1.084	1.475	10,0
06/07	14.141	12.775	90,3	365	1.001	1.366	9,7
07/08	13.496	12.286	91,0	300	910	1.210	9,0
08/09	13.414	12.232	91,2	328	854	1.182	8,8
09/10	14.769	13.506	91,4	377	886	1.263	8,6
10/11	15.228	13.878	91,1	406	944	1.350	8,9
11/12	17.421	15.892	91,1	480	1.049	1.529	8,9
12/13	18.630	17.032	91,4	514	1.084	1.598	8,6
13/14	19.410	17.774	91,6	561	1.075	1.636	8,4



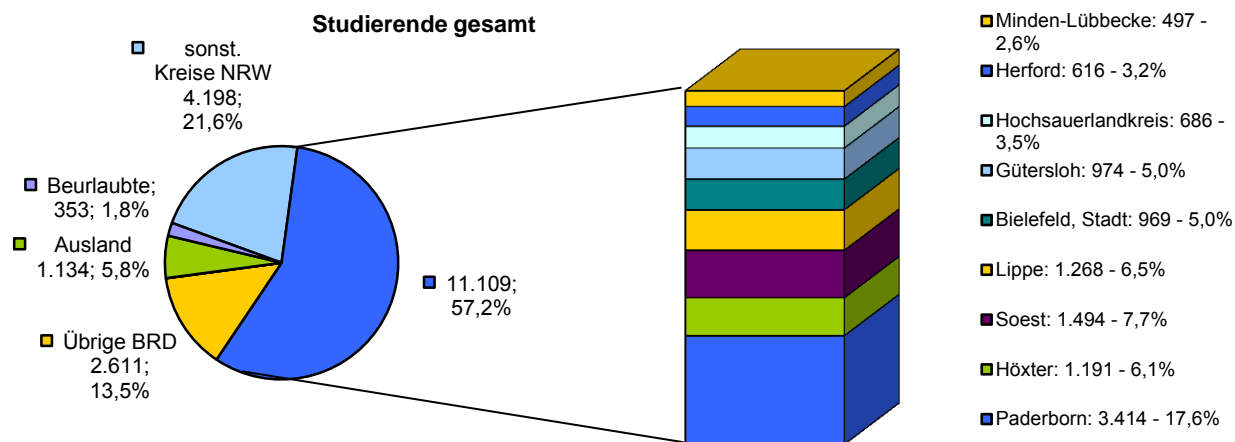
1.8 Staatsangehörigkeit der ausländischen Studierenden - Wintersemester 2013/14 (Kopfzahlen)

Staat	Bildungs- inländer	Bildungs- ausländer	Gesamt		Staat	Bildungs- inländer	Bildungs- ausländer	Gesamt	
	abs.	abs.	abs.	in %		abs.	abs.	abs.	in %
Belgien	2		2	0,1	Ägypten	2	56	58	3,5
Bulgarien		13	13	0,8	Algerien		1	1	0,1
Dänemark und Färöer	2		2	0,1	Angola, Cabinda	3		3	0,2
Estland	1	2	3	0,2	Benin		2	2	0,1
Finnland	2	1	3	0,2	Burkina Faso		3	3	0,2
Frankreich, einschl. Korsika	1	10	11	0,7	Ghana	1	3	4	0,2
Griechenland	22	11	33	2,0	Kamerun		55	55	3,4
Großbritannien + Nordirland	2	1	3	0,2	Kenia		1	1	0,1
Italien	28	4	32	2,0	Libyen	1		1	0,1
Lettland		2	2	0,1	Marokko	10	8	18	1,1
Litauen	1		1	0,1	Nigeria		4	4	0,2
Luxemburg		2	2	0,1	Senegal		1	1	0,1
Niederlande	5	1	6	0,4	Simbabwe		1	1	0,1
Österreich	3	3	6	0,4	Somalia	1		1	0,1
Polen	7	19	26	1,6	Sudan		2	2	0,1
Portugal	25	1	26	1,6	Swasiland	1		1	0,1
Rumänien	1	2	3	0,2	Togo		8	8	0,5
Schweden	1		1	0,1	Tunesien		13	13	0,8
Spanien	13	5	18	1,1	Afrika gesamt	19	158	177	10,8
Tschechische Republik		1	1	0,1	Afghanistan	5	1	6	0,4
Ungarn	1	3	4	0,2	Armenien	6	1	7	0,4
Europäische Union	117	81	198	12,1	Aserbaidtschan	2	7	9	0,6
Albanien		3	3	0,2	Bangladesch		8	8	0,5
Bosnien u. Herzegowina	15	9	24	1,5	China, einschl. Tibet	8	288	296	18,1
Kosovo	7	1	8	0,5	Georgien		8	8	0,5
Kroatien	6	2	8	0,5	Indien (inkl. Sikkim + Gôa)		125	125	7,6
Mazedonien	4	5	9	0,6	Indonesien (inkl. Irian Jaya)	1	1	2	0,1
Montenegro	2	1	3	0,2	Irak	1	6	7	0,4
Moldawien	2		2	0,1	Iran	2	51	53	3,2
Russische Föderation	13	54	67	4,1	Israel	1		1	0,1
Schweiz		1	1	0,1	Japan		1	1	0,1
Serbien	21	5	26	1,6	Jemen		1	1	0,1
Türkei	271	43	314	19,2	Jordanien	1	4	5	0,3
Ukraine	11	27	38	2,3	Kasachstan	3	1	4	0,2
Weißrußland		3	3	0,2	Kirgisistan	2	3	5	0,3
Übriges Europa	352	154	506	30,9	Nordkorea	1	2	3	0,2
Europa gesamt	469	235	704	43,0	Republik Korea	1	6	7	0,4
El Salvador		1	1	0,1	Libanon	2	3	5	0,3
Haiti		1	1	0,1	Malaysia		1	1	0,1
Mexiko		8	8	0,5	Mongolei		3	3	0,2
Mittelamerika		10	10	0,6	Nepal		3	3	0,2
USA	2	7	9	0,6	Oman		1	1	0,1
Nordamerika	2	7	9	0,6	Pakistan	1	64	65	4,0
Brasilien		5	5	0,3	Saudi-Arabien		1	1	0,1
Chile		2	2	0,1	Sri Lanka	1	1	2	0,1
Ecuador		1	1	0,1	Syrien	5	24	29	1,8
Kolumbien		2	2	0,1	Thailand		6	6	0,4
Peru		5	5	0,3	Usbekistan	1	3	4	0,2
Südamerika		15	15	0,9	Vietnam	6	3	9	0,6
Amerika gesamt	2	32	34	2,1	Asien gesamt	50	627	677	41,4
Australien gesamt		1	1	0,1	Staatenlos	5	3	8	0,5
					Ungeklärt	16	19	35	2,1
					Summe weitere	21	22	43	2,6
					Gesamt	561	1.075	1.636	100,0

1.9 Herkunft der Studierenden - Wintersemester 2013/14 (Kopfzahlen)

Kreise, Bundesländer	Gesamt		Neuimmatrikulierte*) im Studienjahr	
	Anzahl	in %	Anzahl	in %
Paderborn	3.414	17,6	682	19,6
Soest	1.494	7,7	266	7,6
Höxter	1.191	6,1	227	6,5
Lippe	1.268	6,5	271	7,8
Bielefeld, Stadt	969	5,0	202	5,8
Gütersloh	974	5,0	198	5,7
Hochsauerlandkreis	686	3,5	131	3,8
Herford	616	3,2	114	3,3
Minden-Lübbecke	497	2,6	108	3,1
Zwischensumme	11.109	57,2	2.199	63,1
sonstige Kreise NRW	4.198	21,6	710	20,4
Nordrhein-Westfalen ges.	15.307	78,9	2.909	83,5
Niedersachsen	1.452	7,5	206	5,9
Hessen	373	1,9	67	1,9
Baden-Württemberg	142	0,7	34	1,0
Bayern	101	0,5	16	0,5
Sachsen-Anhalt	42	0,2	1	0,0
Berlin	71	0,4	11	0,3
Thüringen	52	0,3	5	0,1
Schleswig-Holstein	104	0,5	23	0,7
Sachsen	38	0,2	3	0,1
Brandenburg	38	0,2	5	0,1
Rheinland-Pfalz	86	0,4	15	0,4
Mecklenburg-Vorpommern	26	0,1	1	0,0
Bremen	30	0,2	12	0,3
Hamburg	46	0,2	8	0,2
Saarland	10	0,1	2	0,1
Restliche Bundesländer	2.611	13,5	409	11,7
außerhalb Deutschland	1.134	5,8	164	4,7
ohne Angabe	5	0,03	3	0,1
Beurlaubte	353	1,8		
Gesamt	19.410	100,0	3.485	100,0

*) Studierende, die erstmalig an der UPB immatrikuliert sind (nicht mit der Bezeichnung "Erstsemester" gleichzusetzen).



1.10 Hochschulzugangsberechtigung (Kopfzahlen)

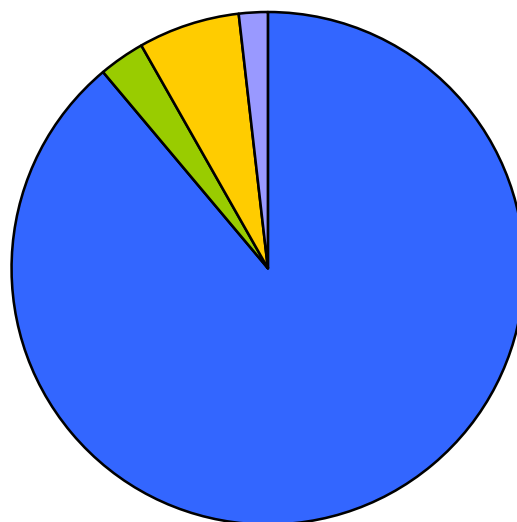
Neuimmatrikulierte *) im Studienjahr 2013							
Studiengang	Allgemeine Hochschulreife		Fachhochschulreife		Sonstige		Summe
	ges.	in %	ges.	in %	ges.	in %	ges.
Bachelor	2.182	95,0	21	0,9	93	4,1	2.296
Master	82	48,2	15	8,8	73	42,9	170
Lehrämter Bachelor	973	98,2	5	0,5	13	1,3	991
Lehrämter Master	4		5				
Lehrämter	1	100,0					1
Promotionsstudierende **)	15	83,3			3	16,7	18
Gesamt	3.257	93,5	46	1,3	182	5,2	3.485

Studierende insgesamt im Wintersemester 2013/14							
Studiengang	Allgemeine Hochschulreife		Fachhochschulreife		Sonstige		Summe
	ges.	in %	ges.	in %	ges.	in %	ges.
Bachelor	7.851	92,1	285	3,3	392	4,6	8.528
Master	1.536	67,3	134	5,9	612	26,8	2.282
Integrierte D I + D II	130	65,7	57	28,8	11	5,6	198
Magister	46	92,0			4	8,0	50
Lehrämter Bachelor	3.323	98,1	15	0,4	48	1,4	3.386
Lehrämter Master	6	54,5	5	45,5			11
Lehrämter	3.719	97,7	28	0,7	58	1,5	3.805
Promotionsstudierende **)	638	80,1	40	5,0	119	14,9	797
Beurlaubte							353
Gesamt	17.249	88,9	564	2,9	1.244	6,4	19.410

*) Studierende, die erstmalig an der UPB immatrikuliert sind (nicht mit der Bezeichnung "Erstsemester" gleichzusetzen).

**) incl. Promotionsstudiengang "Dynamisch vernetzte intelligente Systeme" (Graduate School)

Studierende gesamt



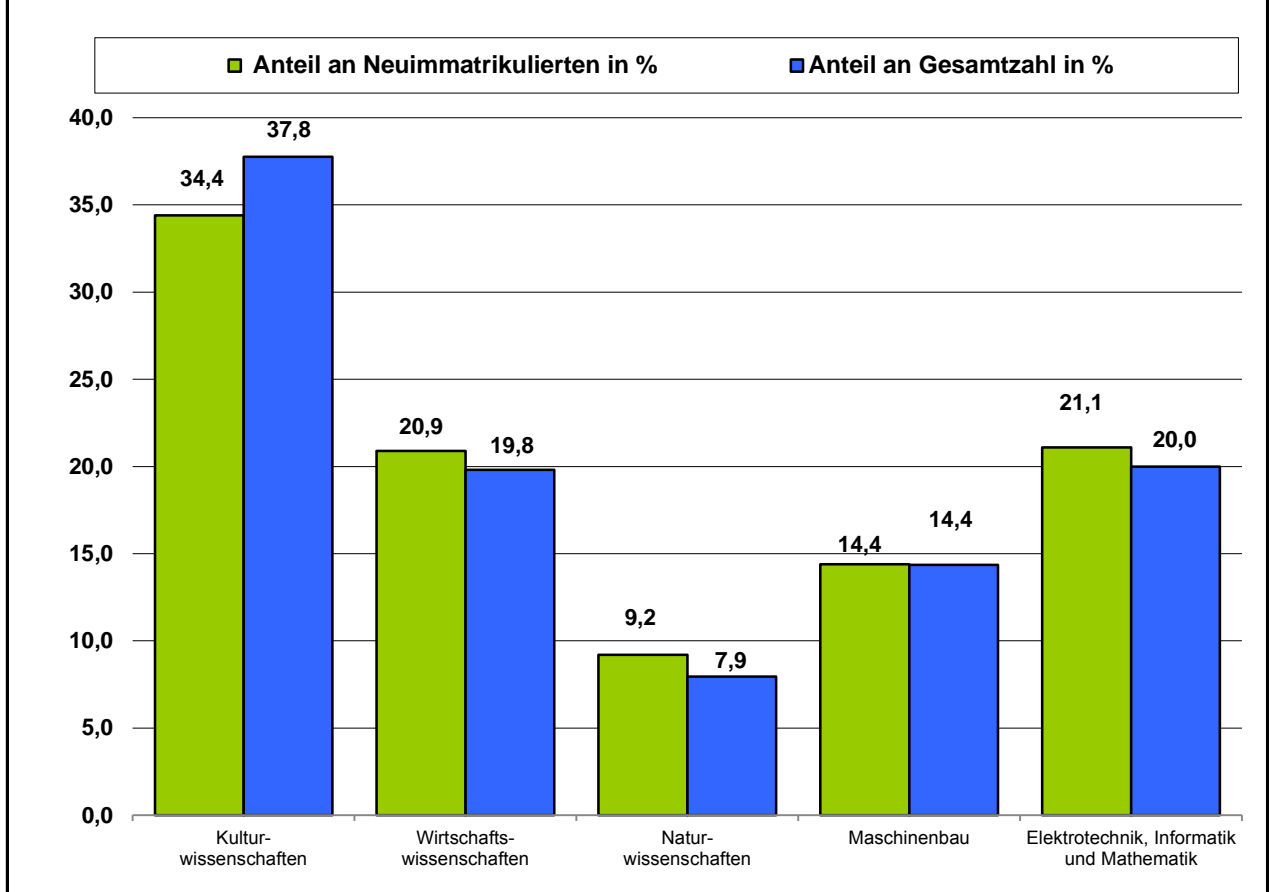
- Allgemeine Hochschulreife
- Fachhochschulreife
- Sonstige
- Beurlaubte

1.11 Fakultätsstatistik (Kopfzahlen)

Aufgrund der Zuordnungsproblematik der Lehramtsstudierenden (Belegungen in mehr als einer Fakultät) ist keine direkte Auswertung der Fakultät möglich. Deshalb erfolgte die Zuordnung nach der Belegung des ersten Faches. Die Bachelor- und Masterstudierenden wurden nach der Zuordnung der Studiengänge zu den Fakultäten ausgewertet.

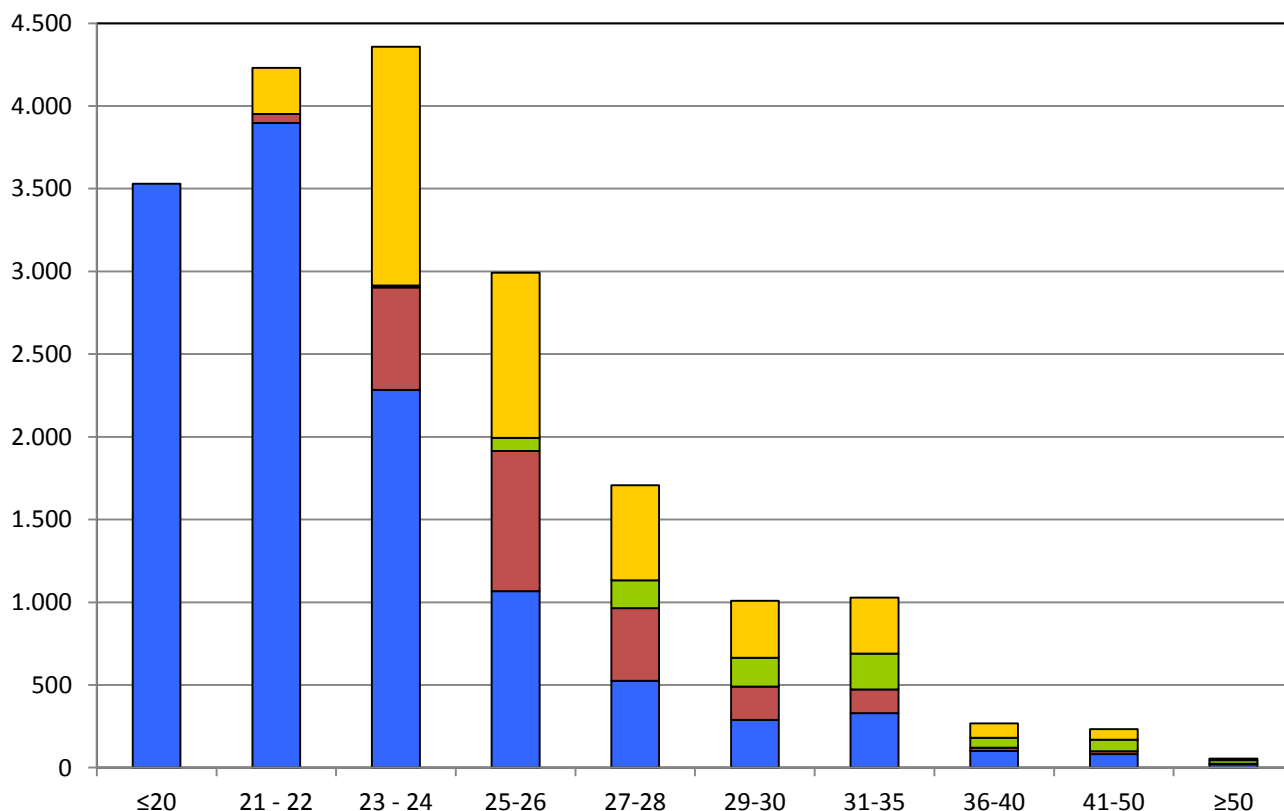
Fakultäten	Wintersemester 2013/14					Studienjahr 2013	
	Gesamtzahl je Fakultät		davon			Neuimmatrikulierte *)	
	Anzahl	in %	m	w	w in %	Anzahl	in %
Kulturwissenschaften	7.331	37,8	2.092	5.239	71,5	1.439	34,4
Wirtschaftswissenschaften	3.845	19,8	1.923	1.922	50,0	875	20,9
Naturwissenschaften	1.542	7,9	933	609	39,5	384	9,2
Maschinenbau	2.788	14,4	2.392	396	14,2	603	14,4
Elektrotechnik, Informatik und Mathematik	3.904	20,0	2.687	1.217	31,2	879	21,1
Gesamt	19.410	100,0	10.027	9.383	48,3	4.180	100,0

*) Studierende, die erstmalig an der UPB immatrikuliert sind (nicht mit der Bezeichnung Erstsemester gleichzusetzen).



1.12 Altersstruktur der Studierenden (Kopfzahlen) - Wintersemester 2013/14

Studiengang	Gesamt	davon									
		≤20	21-22	23-24	25-26	27-28	29-30	31-35	36-40	41-50	≥50
Zwei-Fach-Bachelor	974	189	257	202	129	53	52	54	20	15	3
Bachelor	7.714	2.235	2.249	1.536	753	386	202	218	71	50	14
Master	2.336		54	618	847	437	200	142	19	16	3
Lehramt Bachelor	3.436	1.105	1.392	545	184	86	35	57	11	17	4
Lehramt Master				1	2	3	1	2	0	2	0
Diplom *)	200				10	35	43	70	18	21	3
Lehramt *)	3.891		278	1.444	987	528	294	248	64	41	7
Magister *)	50					12	8	21	6	2	1
Promotion	798			12	79	167	174	216	59	70	21
Gesamt	19.410	3.529	4.230	4.358	2.991	1.707	1.009	1.028	268	234	56



*) auslaufende Studiengänge

1.13 Bachelor Lehramt Grundschulen (B.Ed. G) - Fächerkombination Wintersemester 2013/14 (Fallzahlen)

Fächer	Englisch	Kunst	LB Natur- / Gesellschaftswissenschaften	Musik	Sport	ev. Religionslehre	kath. Religionslehre	Studierende
LB Sprachliche Grundbildung + LB Mathematische Grundbildung	107	4	209	9	22	26	45	422

Anmerkung: Im Rahmen des Studiums sind drei Fächer gleichwertig zu studieren. Verpflichtend sind dabei die beiden Fächer mathematische Grundbildung und sprachliche Grundbildung. Zusätzlich ist ein weiteres Fach auszuwählen.

1.14 Lehramt Grundschulen (LGS) - Fächerkombination Wintersemester 2013/14 (Fallzahlen)

Fächer	Deutsch	Englisch	Kunst / Gestaltung	LB Gesellschaftswissenschaften	LB Naturwissenschaften	Mathematik	Musik	Sport	ev. Theologie	kath. Theologie	Zeilen- summe je Fach
Englisch	72										72
Kunst / Gestaltung	17										17
LB Gesellschaftswissenschaften	107										107
LB Naturwissenschaften	28										28
Mathematik	7	84	3	152	166						412
Musik	6					10					16
Sport	21					27					48
ev. Theologie	12				1	23					36
kath. Theologie	30					46					76
Spaltensumme je Fach	300	84	3	152	167	106	0	0	0	0	+
Belegungen je Fach (= Zeilen- + Spaltensumme)	300	156	20	259	195	518	16	48	36	76	1.624
Studierende											812

1.15 Bachelor Lehramt Haupt-, Real- und Gesamtschulen (B.Ed. HRGe) - Fächerkombination Wintersemester 2013/14 (Fallzahlen)

Fächer	Chemie	Deutsch	Englisch	Französisch	Geschichte	Hauswirtschaft	Informatik	Kunst	Mathematik	Musik	Philosophie	Physik	Spanisch	Sport	Textilgestaltung	ev. Religionslehre	kath. Religionslehre	Zeilen- summe je Fach
	Deutsch	2																
Englisch	1	37																38
Französisch		6	9															15
Geschichte	7	142	76	4														229
Hauswirtschaft	4	63	18		12													97
Informatik	2				2													4
Kunst		6	5		4													15
Mathematik	13	29	21	2	49	37	10	8										169
Musik		5	4		1				12									22
Philosophie	1	31	9		22				10									73
Physik	7	2	1		3	2	3		14									32
Spanisch		4	3		2				6									15
Sport		21	27		12	1			35			3						99
Textilgestaltung	4	43	35		9				33									124
ev. Religionslehre	2	31	18	3	14	2	1	1	5	2	2		2	1	18			102
kath. Religionslehre	6	38	13	4	15	7	3		30	3	1		3	2	13			138
Spaltensumme je Fach	49	458	239	13	145	49	17	9	145	5	3	3	5	3	31			+
Belegungen je Fach (= Zeilen- + Spaltensumme)	49	460	277	28	374	146	21	24	314	27	76	35	20	102	155	102	138	2.348
Studierende																		1.174

1.16 Lehramt Haupt-, Real- und Gesamtschulen (LHR) - Fächerkombination Wintersemester 2013/14 (Fallzahlen)

Fächer	Chemie	Deutsch	Englisch	Französisch	Geschichte	Hauswirtschaft	Kunst	Mathematik	Musik	Philosophie	Physik	Sport	Textilgestaltung	ev. Theologie	kath. Theologie	Zeilen- summe je Fach
Deutsch	4															4
Englisch	2	85														87
Französisch		8	12													20
Geschichte	8	138	90	6												242
Hauswirtschaft	14	80	33	4	28											159
Kunst		12	8	1	3	11										35
Mathematik	13	10	7	5	38	23	9									105
Musik		6	3	1	4	1	2	4								21
Philosophie	4	21	17		25	1	1	7	2							78
Physik	7		3		4	2	1	33		1						51
Sport		30	14	1	8	16		27	2		1					99
Textilgestaltung	1	31	19	3	7	9	4	15		3		1				93
ev. Theologie		39	11	2	9	7	1	5	3	1		1	5			84
kath. Theologie	3	75	20	1	24	11		15	2	1	4	3	4			163
Spaltensumme je Fach	56	535	237	24	150	81	18	106	9	6	5	5	9	0	0	↓ +
Belegungen je Fach (= Zeilen- + Spaltensumme)	56	539	324	44	392	240	53	211	30	84	56	104	102	84	163	2.482
Studierende															1.241	

1.17 Bachelor Lehramt Gymnasien und Gesamtschulen (B.Ed. GyGe)

- Fächerkombination Wintersemester 2013/14

(Fallzahlen)

Fächer	Chemie	Deutsch	Englisch	Französisch	Geschichte	Informatik	Kunst	Mathematik	Pädagogik	Philosophie	Physik	Spanisch	Sport	ev. Religionslehre	kath. Religionslehre	Zeilen- summe je Fach
	Deutsch	7														
Englisch	5	55														60
Französisch	2	13	16													31
Geschichte	9	130	123	9												271
Informatik	1	4	3		3											11
Kunst	3	34	18	8	13											76
Mathematik	34	13	14	10	42	47	5									165
Pädagogik		31	10	4	2			9								56
Philosophie	8	50	32	2	41			12								145
Physik	7	1	1	1	4	3		40								57
Spanisch	2	23	52	27	18	1	3	17	10	6	1					160
Sport	6	26	22	4	20			27			3	10				118
ev. Religionslehre	2	16	19	2	21	1	3	9	1	4		11				89
kath. Religionslehre	5	35	14	7	23	1	3	19	6		1	7	2			123
Spaltensumme je Fach	91	431	324	74	187	53	14	133	17	10	5	28	2	0	0	↓ +
Belegungen je Fach (= Zeilen- + Spaltensumme)	91	438	384	105	458	64	90	298	73	155	62	188	120	89	123	2.738
																Studierende 1.369

1.18 Lehramt Gymnasien/Gesamtschulen (LGG) - Fächerkombination Wintersemester 2013/14 (Fallzahlen)

Fächer	Chemie	Deutsch	Englisch	Französisch	Geschichte	Informatik	Kunst	Mathematik	Pädagogik	Philosophie	Physik	Spanisch	Sport	ev. Theologie	kath. Theologie	Zeilen- summe je Fach
Deutsch	4															4
Englisch	3	92														95
Französisch	1	7	31													39
Geschichte	8	156	124	9												297
Informatik	3	3	2		2											10
Kunst		46	22	9	11	1										89
Mathematik	12	4	12	3	23	19	11									84
Pädagogik	2	48	27	6	7	4	9	6								109
Philosophie	2	48	35	2	37	3	10	8	6							151
Physik	4				2	1		34	1	1						43
Spanisch	2	27	60	11	23		10	2	11	6						152
Sport	4	39	48	10	27	4	6	25	14	2	2	10				191
ev. Theologie		21	14	2	14		2	4	2	2		2	1			64
kath. Theologie	2	48	27	3	35		1	6	6	3		10	2			143
Spaltensumme je Fach	47	539	402	55	181	32	49	85	40	14	2	22	3	0	0	↓ +
Belegungen je Fach (= Zeilen- + Spaltensumme)	47	543	497	94	478	42	138	169	149	165	45	174	194	64	143	2.942
																Studierende 1.471

1.19 Bachelor Lehramt Berufskollegs (B.Ed. BK) - Fächerkombination Wintersemester 2013/14 (Fallzahlen)

Fächer	Fächer															Zeilen- summe je Fach	
	Chemie	Deutsch	Elektrotechnik	Englisch	Französisch	Informatik	Kunst	Maschinenbautechnik	Mathematik	Pädagogik	Physik	Spanisch	Sport	ev. Religionslehre	kath. Religionslehre		Wirtschaftswissenschaften
Deutsch																	
Elektrotechnik	1	1															2
Englisch	3	25															28
Französisch		1		2													3
Informatik	1	1		1													3
Kunst		3		1													4
Maschinenbau- technik		1	1			2											4
Mathematik		1		3		3		2									9
Pädagogik		13		4													17
Physik	1	1	1			1											4
Spanisch		9	1	12	2		2		2	2							30
Sport		13		13		1		1	1				2				31
ev. Religionslehre	1	11		6		2	2	1	2	1							26
kath. Religionslehre		18	1	11		1		1	1	2		1					36
Wirtschaftswissen- schaften	2	46	1	47	8	13		8	55	3	2	23	20	20	24		272
Spaltensumme je Fach	9	144	5	100	10	23	4	13	61	8	2	26	20	20	24	0	→ +
Belegungen je Fach (= Zeilen- + Spaltensumme)	9	144	7	128	13	26	8	17	70	25	6	56	51	46	60	272	938
	Studierende															469	

1.20 Lehramt Berufskollegs (LBK) - Fächerkombination Wintersemester 2013/14 (Fallzahlen)

Fächer	Chemie	Deutsch	Englisch	Fertigungstechnik	Französisch	Kunst	Maschinenbautechnik	Mathematik	Physik	Spanisch	Sport	ev. Theologie	kath. Theologie	Wirtschaftswissenschaften	Zeilen- summe je Fach
	Deutsch														
Englisch	1	19													20
Fertigungstechnik		1	1												2
Französisch			2												2
Kunst		5	1												6
Maschinenbau- technik		2	1	3											6
Mathematik	3			1			1								5
Physik	1	1													2
Spanisch		4	15		5			1							25
Sport		10	5								1				16
ev. Theologie		15	16		1	1	2				4				39
kath. Theologie	1	19	14	1		1					1	2			39
Wirtschaftswissen- schaften		38	27	1		1	3	20		12	21	7	18		148
Spaltensumme je Fach	6	114	82	6	6	3	6	21		18	23	7	18	0	↓ +
Belegungen je Fach (= Zeilen- + Spaltensumme)	6	114	102	8	8	9	12	26	2	43	39	46	57	148	620
	Studierende														310

1.21 Master Lehramt Berufskollegs (M.Ed. BK) - Fächerkombination Wintersemester 2013/14 (Fallzahlen)

Große berufliche Fachrichtung	Kleine berufliche Fachrichtung						Zeilensumme je Fach
	Fertigungstechnik	Automatisierungstechnik Informationstechnik	Finanz- und Rechnungswesen Sektorales Management		Wirtschaftsinformatik	Produktion, Logistik, Absatz	
Maschinenbau- technik	2						2
Elektrotechnik							0
Wirtschaftswissen- schaften			4 5				9
Belegungen je Fach (= Zeilen- + Spaltensumme)	2	0	9			↓	11

Anmerkung: Im Masterstudiengang Lehramt an Berufskollegs wird eine Große berufliche Fachrichtung in Verbindung mit einer Kleinen beruflichen Fachrichtung (Kombinationsbindung) studiert.

1.22 Zwei-Fach-Bachelor Fakultät Kulturwissenschaften - Fächerkombination Wintersemester 2013/14 (Fallzahlen)

Fächer	Deutschsprachige Literaturen	Englische Sprachwissenschaften	Englischsprachige Literatur und Kultur	Erziehungswissenschaft	Germanistische Sprachwiss.	Geschichte	Komparative Theologie der Religionen	Kunst und Kunstvermittlung	Medienwissenschaften	Mode-Textil-Design	Musikwissenschaft	Philosophie	Romanistik, Französisch	Romanistik, Schwerpunkt Italienisch	Romanistik, Spanisch	Zeilensumme je Fach
Englische Sprachwissenschaften																0
Englischsprachige Literatur und Kultur	34	63														97
Erziehungswissenschaft	8	2	1													11
Germanistische Sprachwiss.	76	11	18	19												124
Geschichte	54	3	12	7	37											113
Komparative Theologie der Religionen	4		2	12	5	13										36
Kunst und Kunstvermittlung	4		2	2	3	5	5									21
Medienwissenschaften	30	9	28	17	44	10	3	1								142
Mode-Textil-Design	16	5	9	6	8	5		6	44							99
Musikwissenschaft	5	4	7	3	11	3	22	3	9	1						68
Philosophie	33	3	6	15	26	27	13		5	5	6					139
Romanistik, Schwerpunkt Französisch	10	3	7	5	6	2	11	1	2	2	8	2				59
Romanistik, Schwerpunkt Italienisch			1													1
Romanistik, Schwerpunkt Spanisch		5	9		7	2	9	3	6	6	9	2	13			71
Spaltensumme je Fach	274	108	102	86	147	67	63	14	66	14	23	4	13	0	0	+
Belegungen je Fach (= Zeilen- + Spaltensumme)	274	108	199	97	271	180	99	35	208	113	91	143	72	1	71	1.962
	Studierende															981

Anmerkung: Im Zwei-Fach-Bachelor-Studiengang in der Fakultät für Kulturwissenschaften werden jeweils 2 Fächer gleichwertig belegt.

1.23 Belegungen in den Lehreinheiten (Fallzahlen)

Lehreinheit	angestrebter Abschluss	WS 13/14				2013	
		ins- gesamt	ins- gesamt w	in der RGZT	RGZT w	im 1. FS	1. FS w
Anglistik / Amerikanistik	Zwei-Fach-Bachelor	298	234	177	141	68	55
	Linguistik B.A.	241	183	215	160	109	78
	Linguistik M.A.	35	30	16	14	11	10
	English and American Studies M.A.	18	17	12	11	5	4
	B.Ed. BK	126	83	126	83	63	43
	B.Ed. GyGe	385	247	385	247	137	89
	B.Ed. G	106	102	106	102	59	56
	B.Ed. HRGe	276	205	276	205	81	61
	LBK *)	108	75	79	55	1	1
	LGG *)	552	379	352	243		
	LGS *)	231	207	81	72		
	LHR *)	346	261	152	117		
	LA S I/II, LA S II *)	3	1				
	Summe	2.725	2.024	1.977	1.450	534	397
Chemie	B.Sc.	282	108	249	97	157	67
	M.Sc.	72	31	49	21	28	10
	B.Ed. BK	8	3	8	3	11	5
	B.Ed. GyGe	90	44	90	44	56	29
	B.Ed. HRGe	49	28	49	28	36	17
	LBK *)	9	8	9	8	2	1
	LGG *)	66	43	40	27		
	LHR *)	73	41	31	18		
	Summe	650	306	525	246	290	129
Elektrotechnik & Informationstechnik	D I *)	8					
	D II *)	32	2				
	B.Sc.	235	24	166	14	65	6
	B.Sc. (Teilzeit)	7	1	7	1	4	1
	M.Sc.	84	10	51	4	30	2
	Electrical Systems Engineering M.Sc.	113	16	107	16	68	11
	Computer Engineering B.Sc.	60	5	60	5	59	5
	Computer Engineering M.Sc.	8	1	8	1	8	1
	Berufsbildungsingenieur D II *)	2	1				
	Berufsbildung M.Sc.	4		2		2	
	Ing. Informatik D II *)	22					
	Ing. Informatik B.Sc *)	62	4	30	2		
	Ing. Informatik M.Sc *)	29	2	19	1	2	
	Informationstechnik D II *)	2					
	Wirtschaftsingenieurwesen B.Sc.	248	35	205	26	141	18
Wirtschaftsingenieurwesen M.Sc.	17	4	13	4	12	4	
Wirtschaftsingenieurwesen D II *)	22	2					
B.Ed. BK	7		7		7	1	
	Summe	962	107	675	74	399	49
Erziehungswissen- schaft	Zwei-Fach-Bachelor	97	90	84	80	28	28
	ZMI	3		1			
	B.Ed. BK	25	22	25	22	7	6
	B.Ed. GyGe	73	61	73	61	36	28
	LGG *)	171	134	73	62		
MAG (Nebenfach) *)	22	17					
	Summe	391	324	256	225	71	62

*) auslaufende Studiengänge

1.23 Belegungen in den Lehreinheiten (Fallzahlen)

Lehreinheit	angestrebter Abschluss	WS 13/14				2013	
		ins- gesamt	ins- gesamt w	in der RGZT	RGZT w	im 1. FS	1. FS w
Germanistik	Zwei-Fach-Bachelor	555	427	426	330	141	106
	Germanistische Literaturwissen. M.A.	15	11	9	5	3	2
	Komparatistik / Vergl. Literatur- u. Kulturw. M.A.	48	40	34	27	18	16
	B.Ed. BK	142	103	142	103	64	44
	B.Ed. GyGe	432	312	432	312	200	147
	B.Ed. G LB Sprachliche Grundbildung	421	357	421	357	249	221
	B.Ed. HRGe	456	359	456	359	208	167
	LBK *)	120	79	70	47		
	LGG *)	585	420	351	275		
	LGS *)	296	256	81	73		
	LHR *)	551	434	153	126		
	LA P, LA S I *)	2					
MAG *)	62	41					
	Summe	3.685	2.839	2.575	2.014	883	703
Geschichte	B.A. *)	6	1				
	M.A.	8	5	6	3	2	1
	Kulturerbe M.A.	16	13	8	8	5	5
	Zwei-Fach-Bachelor	180	90	135	64	51	26
	B.Ed. GyGe	452	205	452	205	179	88
	B.Ed. HRGe	370	202	370	202	145	81
	LGG *)	579	323	352	205	3	2
	LHR *)	458	276	187	116		
	LA S II *)	2					
MAG *)	16	2					
	Summe	2.087	1.117	1.510	803	385	203
Hauswirtschafts- wissenschaft	LA S I *)	1					
	B.Ed. HRGe	146	133	146	133	58	48
	LHR *)	309	267	110	97		
	LGS *) (LB Gesellschaftswissensch.)	276	229	85	76		
	Summe	732	629	341	306	58	48
Informatik	B.Sc.	809	64	507	47	230	24
	B.Sc. (Teilzeit)	51	13	47	13	18	5
	M.Sc.	332	45	163	21	68	12
	M.Sc. (Teilzeit)	20	1	15	1	2	
	Ing. Informatik D II *)	5	1				
	PR "Dyn.vern.intellig.Systeme"	39	10	39	10	3	1
	B.Ed. BK	26	6	26	6	20	6
	B.Ed. GyGe	63	12	63	12	44	8
	B.Ed. HRGe	21	7	21	7	17	3
	LGG *)	63	12	29	7	2	
	LA S I/II *)	1					
MAG (Nebenfach) *)	2						
	Summe	1.432	171	910	124	404	59
Kunst	Zwei-Fach-Bachelor (Kunst und Kunstvermittlung)	35	31	28	24	8	6
	B.Ed. BK	8	7	8	7	5	4
	B.Ed. GyGe	90	79	90	79	42	37
	B.Ed. G	4	4	4	4	2	2
	B.Ed. HRGe	24	22	24	22	7	7
	LBK *)	10	8	6	4		
	LGG *)	161	133	91	79	5	4
	LGS *) (Kunst / Gestalten) *)	31	30	7	7		
	LHR *)	57	53	12	11		
	LA S I/II *)	1					
	Summe	421	367	270	237	69	60

*) auslaufende Studiengänge

1.23 Belegungen in den Lehreinheiten (Fallzahlen)

Lehreinheit	angestrebter Abschluss	WS 13/14				2013	
		insgesamt	insgesamt w	in der RGZT	RGZT w	im 1. FS	1. FS w
Maschinenbau	D I *)	7					
	D II *)	30	3				
	B.Sc.	887	89	651	61	200	25
	M.Sc.	448	66	310	40	171	23
	App.Mechatronics M.A.	14	1				
	Berufsbildungsingenieur D II *)	1					
	Berufsbildung M.Sc.	7	1	6		2	
	Chemieingenieurwesen B.Sc.	97	25	85	23	30	7
	Chemieingenieurwesen M.Sc.	3	2	3	2		
	Ing. Informatik B.Sc *)	31		15			
	Ing. Informatik M.Sc *)	10		9		1	
	Wirtschaftsingenieurwesen B.Sc.	921	151	680	110	245	52
	Wirtschaftsingenieurwesen M.Sc.	236	43	185	30	92	14
	Wirtschaftsingenieurwesen D II *)	46	6				
	B.Ed. BK	17	2	17	2	16	3
	M.Ed. BK Maschinenbautechnik (Große Fachrichtung)	2		2		2	
M.Ed. BK Fertigungstechnik (Kleine Fachrichtung)	2		2		2		
LBK *)	21	4	16	3			
	Summe	2.780	393	1.981	271	764	126
Mathematik	D II *)	30	7				
	Algorithmische Mathematik B.Sc.*)	1					
	B.Sc.	157	64	116	50	44	21
	M.Sc.	28	16	17	10	8	5
	Technomathematik D II *)	5	1				
	Technomathematik B.Sc.	35	12	30	12	16	6
	Technomathematik M.Sc.	3	1	2		2	
	B.Ed. BK	69	41	69	41	48	27
	B.Ed. GyGe	294	142	294	142	207	98
	B.Ed. G LB Mathematische Grundbildung	421	357	421	357	249	221
	B.Ed. HRGe	311	212	311	212	141	94
	LBK *)	42	30	32	25	3	3
	LGG *)	223	119	131	72	3	3
	LGS *)	510	420	208	176		
	LHR *)	225	135	74	55		
LA P, LA S I, LA S II *)	3						
	Summe	2.357	1.557	1.705	1.152	721	478
Medienwissenschaften	Zwei-Fach-Bachelor	208	160	168	132	53	39
	B.A.	179	105	147	93	66	41
	M.A.	70	48	50	34	30	24
	MAG (Nebenfach) *)	26	17				
	Summe	483	330	365	259	149	104
Musik	Populäre Musik und Medien B.A.	176	50	132	44	58	15
	Populäre Musik und Medien M.A.	32	21	18	12	11	7
	B.Ed. G	9	5	9	5	3	2
	B.Ed. HRGe	26	18	26	18	10	6
	LGS *)	16	14	8	8		
	LHR *)	31	18	9	5		
	Summe	290	126	202	92	82	30
Musikwissenschaft	Zwei-Fach-Bachelor	98	63	88	58	67	43
	B.A.	21	15	13	9	3	3
	M.A.	16	12	10	7	4	2
	MAG *)	9	3				
	Summe	144	93	111	74	74	48
Philosophie	Zwei-Fach-Bachelor	144	77	111	58	47	26
	B.Ed. GyGe	155	80	155	80	63	32
	B.Ed. HRGe	75	45	75	45	43	28
	LGG *)	248	154	148	89	2	1
	LHR *)	103	80	39	33		
	Summe	725	436	528	305	155	87

*) auslaufende Studiengänge

1.23 Belegungen in den Lehreinheiten (Fallzahlen)

Lehreinheit	angestrebter Abschluss	WS 13/14				2013	
		ins- gesamt	ins- gesamt w	in der RGZT	RGZT w	im 1. FS	1. FS w
Physik	B.Sc.	184	34	155	30	111	26
	M.Sc.	24	4	13	4	10	2
	B.Ed. BK	5	1	5	1	10	2
	B.Ed. GyGe	62	24	62	24	38	15
	B.Ed. G LB Natur-/Gesellschaftswissenschaften	209	166	209	166	136	119
	B.Ed. HRGe	35	10	35	10	21	7
	LBK *)	8	3	7	3	2	
	LGG *)	59	26	35	18		
	LGS *) (LB Naturwissenschaften)	231	195	96	78		
	LHR *)	80	31	21	8		
LA S II *)	1						
	Summe	898	494	638	342	328	171
Romanistik	Europäische Std/Etudes Europé.B.A.	26	22	26	22	7	6
	Zwei-Fach-Bachelor	144	116	123	97	109	85
	B.Ed. BK (französisch)	13	9	13	9	9	7
	B.Ed. BK (spanisch)	54	43	54	43	25	18
	B.Ed. GyGe (französisch)	105	87	105	87	52	40
	B.Ed. GyGe (spanisch)	188	155	188	155	104	83
	B.Ed. HRGe (französisch)	28	25	28	25	17	15
	B.Ed. HRGe (spanisch)	19	16	19	16	14	12
	LBK (französisch) *)	15	11	10	7		
	LBK (spanisch) *)	51	45	36	32	2	1
	LGG (französisch) *)	113	94	67	59	4	4
	LGG (spanisch) *)	203	159	121	93	1	1
	LHR (französisch) *)	58	53	33	31		
LA S I/II (spanisch) *)	1	1					
	Summe	1.018	836	823	676	344	272
Sport	Angewandte Sportwissenschaft B.A.	289	120	224	103	81	38
	Sport und Gesundheit M.A.	33	13	31	13	8	3
	B.Ed. BK	51	16	51	16	17	5
	B.Ed. GyGe	119	34	119	34	55	20
	B.Ed. G	22	17	22	17	13	12
	B.Ed. HRGe	102	43	102	43	32	16
	LBK *)	43	14	21	11		
	LGG *)	206	85	86	35		
	LGS *)	59	44	22	18		
	LHR *)	110	51	20	12		
LA P, LA S I, LA S I/II *)	3						
	Summe	1.037	437	698	302	206	94
Textilgestaltung	Zwei-Fach-Bachelor (Mode-Textil-Design)	106	100	91	86	40	38
	B.Ed. HRGe	155	152	155	152	80	77
	LHR *)	168	167	55	55		
	Summe	429	419	301	293	120	115
Theologie ev.	Zwei-Fach-Bachelor (Komparative Theologie d. Religionen)	99	65	91	60	62	45
	B.Ed. BK	46	31	46	31	24	16
	B.Ed. GyGe	86	57	86	57	41	26
	B.Ed. G	26	24	26	24	17	16
	B.Ed. HRGe	101	74	101	74	56	39
	LBK *)	58	37	37	24		
	LGG *)	78	61	46	35	2	2
	LGS *)	96	90	33	29		
LHR *)	113	90	47	39			
	Summe	703	529	513	373	202	144

*) auslaufende Studiengänge

1.23 Belegungen in den Lehreinheiten (Fallzahlen)

Lehreinheit	angestrebter Abschluss	WS 13/14				2013	
		ins- gesamt	ins- gesamt w	in der RGZT	RGZT w	im 1. FS	1. FS w
Theologie kath.	B.Ed. BK	60	39	60	39	34	23
	B.Ed. GyGe	123	74	123	74	63	35
	B.Ed. G	45	39	45	39	19	15
	B.Ed. HRGe	138	105	138	105	69	54
	LBK *)	68	40	48	29		
	LGG *)	208	143	115	83	10	9
	LGS *)	195	177	52	48		
	LHR *)	194	155	65	58		
	LA S II *)	1					
	Summe	1.032	772	646	475	195	136
Wirtschafts- wissen- schaften	Wirtschaftswissenschaften B.Sc.	1.389	544	1.098	459	363	138
	International Business Studies B.Sc.	1.067	766	896	651	368	282
	Wirtschaftsinformatik B.Sc.	338	34	241	28	90	13
	Betriebswirtschaftslehre M.Sc.	212	107	132	64	82	43
	International Economics and Management M.Sc.	30	17	19	10	12	6
	International Business Studies M.Sc.	99	86	67	59	46	41
	Wirtschaftsinformatik M.Sc.	54	5	28	2	13	1
	Management Information Systems M.Sc.	83	33	49	22	10	4
	Wirtschaftspädagogik M.Sc.	112	65	86	50	62	34
	B.Ed. BK	269	144	269	144	116	59
	Wirtschaftswissenschaften M.Ed. (Große Fachrichtung)	9	3	9	3	9	3
	Sektorales Management M.Ed. (Kleine Fachrichtung)	4	1	4	1	4	1
	Finanz- und Rechnungswesen M.Ed. (Kleine Fachrichtung)	5	2	5	2	5	2
LBK *)	160	99	108	72			
	Summe	3.831	1.906	3.011	1.567	1.180	627
	Insgesamt	28.812	16.212	20.561	11.660	7.613	4.142

*) auslaufende Studiengänge

Anmerkung: In dieser Statistik werden Belegungen im ersten und höheren Studiengang je Fach dargestellt, d.h. ein Studierender in den Lehramtsstudiengängen wird entsprechend der ausgewählten Fächer mehrfach gezählt (z.B. ein Studierender im Studiengang B.Ed. GyGe, der die Fächer Mathematik und Englisch gewählt hat, wird in jedem dieser Fächer einmal berücksichtigt).

nachrichtlich:

Didaktisches Grundlagenstudium (Fallzahlen)

Lehreinheit	angestrebter Abschluss	WS 13/14				2013	
		ins- gesamt	ins- gesamt w	in der RGZT	RGZT w	im 1. FS	1. FS w
Germanistik	LGS	515	424	207	175		
	LHR	948	699	346	263	1	1
	Summe	1.463	1.123	553	438	1	1
Mathematik	LGS	297	258	81	73		
	LHR	300	191	107	81	1	1
	Summe	597	449	188	154	1	1
Insgesamt		2.060	1.572	741	592	2	2

1.24 Austauschstudierende Incomings / Outgoings nach Ländern in den Studienjahren 2011 bis 2013

Land	Incoming						Outgoing					
	2011		2012		2013		2011		2012		2013	
	ges.	w	ges.	w	ges.	w	ges.	w	ges.	w	ges.	w
Ägypten	1		2		3	1	6	3	5	1	8	2
Australien			1		1		1	1	1	1	2	1
Belgien												
Brasilien	2	1	5	3	8		1		2	2		
Bulgarien			1	1								
Chile	1						1		2	1	1	1
China	20	11	19	15	23	15	24	9	17	8	20	13
Dänemark							2					
Estland											1	
Finnland	9	5	11	4	2	1	17	10	15	7	15	7
Frankreich	24	18	23	16	18	13	60	52	42	34	33	29
Ghana					2	1						
Griechenland			1				4	1	2		1	
Großbritannien	11	7	8	5	8	4	50	37	25	20	20	13
Indien			4	3	10	2					1	
Irland	1		2	1	5	4	10	9	5	3	6	2
Israel	1		1		1							
Italien	4	3	3	1	8	5	4	3	2	2	1	1
Japan	21	13	21	8	13	5	14	5	6	1	10	6
Jordanien	2	1	1									
Kamerun			1	1								
Kanada	5	4	3	1			15	7	15	8	10	3
Kasachstan					1	1						
Kolumbien			2		2	1					1	1
Korea	8	7	8	8	11	11	7	3	6	4	7	2
Kroatien			1		1	1						
Lettland			1	1			1	1			1	
Litauen	2		1		1		1	1				
Malta			1		1							
Mazedonien					1	1						
Mexiko	3	2	3	1	5	2	3	2				
Moldavien			2	1								
Niederlande	6	3	3	2	6	4	7	4	3	3	4	1
Norwegen			1				8	6	6	5	1	1
Österreich	1		1				3	2				
Pakistan			2	1								
Palästina					1							
Polen	9	6	7	2	11	3	6	4	4	1	7	4
Portugal	2	2	4	2	5	2	7	4	6	3	3	2
Rumänien	4	1	3	1	5	3	1	1	1	1	1	1
Russland	2	2	10	9	12	9	4	2	1		5	4
Schweden	1	1					26	17	33	21	23	11
Schweiz									1	1		
Serbien			1		2							
Slowakei	1	1	1	1	2	2	1					
Slowenien	1	1										
Spanien	40	25	68	33	63	31	116	89	77	64	82	59
Tadschikistan					1	1						
Thailand					1	1						
Togo			3	1								
Tschechische Republik	1	1	1	1								
Türkei	24	17	31	20	49	30	21	20	12	7	14	10
Tunesien			2		1	1						
Ukraine			1	1								
Ungarn	10	8	11	6	12	6	3	3	1	1	2	1
Uruguay			2	1	1		4	3	5	4	4	3
USA	23	11	26	10	27	11	23	12	26	13	28	13
Venezuela			1									
Vietnam			1	1								
Zypern							2	1			2	
Gesamt	240	151	306	162	324	172	453	312	321	216	314	191

1.25 Austauschstudierende Incomings / Outgoings nach Fakultäten in den Studienjahren 2011 - 2013

Incomings

Fakultäten	2011		2012		2013	
	ges.	davon w	ges.	davon w	ges.	davon w
Kulturwissenschaften	69	55	84	62	85	61
Wirtschaftswissenschaften	130	78	147	73	133	78
Naturwissenschaften	6	3	10	4	7	3
Maschinenbau	7	1	21	6	27	4
Elektrotechnik, Informatik und Mathematik	37	14	44	17	72	26
Gesamt	249	151	306	162	324	172

Outgoings

Fakultäten	2011		2012		2013	
	ges.	davon w	ges.	davon w	ges.	davon w
Kulturwissenschaften	188	160	120	101	121	90
Wirtschaftswissenschaften	224	136	157	106	158	93
Naturwissenschaften	11	7	7	3	2	1
Maschinenbau	15	6	23	4	22	3
Elektrotechnik, Informatik und Mathematik	15	3	14	2	11	4
Gesamt	453	312	321	216	314	191

1.26 Praktikum im Ausland

Lehramtsstudierende in den Studienjahren 2011 - 2013

Länder	2011		2012		2013	
	ges.	davon w	ges.	davon w	ges.	davon w
Afrika	1				7	5
Argentinien			1	1	2	2
Australien	1	1	2	1	5	4
Belgien					1	1
Brasilien			1	1		
Bolivien	1	1				
Bosnien-Herzegowina					1	
Chile	1					
China	1	1				
England			3	2	25	25
Estland	1	1				
Finnland			2	2		
Frankreich	2	2	4	4	8	7
Indien			1	1		
Indonesien			2	2		
Irland			1	1	4	4
Italien			2	1	1	1
Jamaica					2	2
Kambodscha	1	1				
Kanada			1	1	2	2
Kolumbien					1	1
Mexiko	2	2	1			
Namibia			1	1		
Neuseeland					1	1
Nicaragua					1	1
Nordirland					1	
Österreich			2	2	2	2
Polen	1				1	1
Portugal			1			
Rumänien			2	2	1	
Schweden	1		12	12	10	10
Schweiz			1	1	1	1
Serbien			1	1		
Spanien	2	2	3	2	13	10
Türkei	1	1				
USA	3	2	4	2	21	21
Venezuela					1	
Vereinigte Emirate	1	1				
Zypern	1				1	1
Gesamt	21	15	48	40	113	102

1.27 Entwicklung Studium für Ältere in den Studienjahren 2004 bis 2013

Fachrichtungen *)	2004	2005	2006	2007	2008	2009	2010	2011	2012	2013
Allg. Literatur- und Sprachwissenschaften	20	23	18	11	12	5		1	1	
Allgemein **)	4	3	4	4	21	22	9	1	1	
Anglistik/Amerikanistik	29	21	19	10	11	5	5	6	2	4
Chemie	1			1						
Elektrotechnik & Informationstechnik	2	3	2					2	5	5
Ernährungs-, Haushaltswiss.	8	3	4	3	1		1	1	2	
Erziehungswissenschaft	2	5	3	3	4		3	3	6	1
Geographie	5	5	2	3	3					
Germanistik	10	16	4	7	8	2	9	9	8	8
Geschichte	113	92	56	87	101	101	114	121	111	115
Informatik	5				2	1	1		7	
Kunst	32	22	19	22	27	19	3	8	10	4
Maschinenbau	2	3	2	3	7	3	1	4	2	2
Mathematik	3	4			1		1	2	2	2
Musik, Musikwissenschaft	6	7	3	2	3	2	5	2	3	1
Philosophie	15	21	18	28	32	23	11	18	19	21
Physik			1		1			2	2	2
Politikwissenschaft	9	13	8	2	2					2
Psychologie	7	11	12	2	4	7	3	8	2	1
Romanistik	7	21	31	9	5	9	2	3	4	1
Sozialwissenschaft			1		1	1	1	2	2	
Sport, Sportwissenschaft	7	4	3	3	7	5	5	8	4	4
Sprach-, Kulturwissenschaften	11	13		13	18	28	14	3		
Textilgestaltung										
Theologie ev.	12	9	14	12	7	12	3	9	12	8
Theologie kath.	17	18	23	20	24	18	14	27	17	9
Wirtschafts- u. Gesellschaftslehre		1				1				
Wirtschaftsingenieurwesen	2			1						
Wirtschaftswissenschaften	2	2	2	1	3	2	1	1	2	2
Gesamt	331	320	249	247	305	266	206	241	224	192

*) Die Studierenden im Studium für Ältere schreiben sich als Gasthörer in einer bestimmten Fachrichtung ein, sie können nicht direkt einer Lehreinheit zugeordnet werden, deshalb erfolgt hier eine Ausweisung nach den gewählten Fachrichtungen.

**) Studierende konnten nicht direkt einer Fachrichtung zugeordnet werden

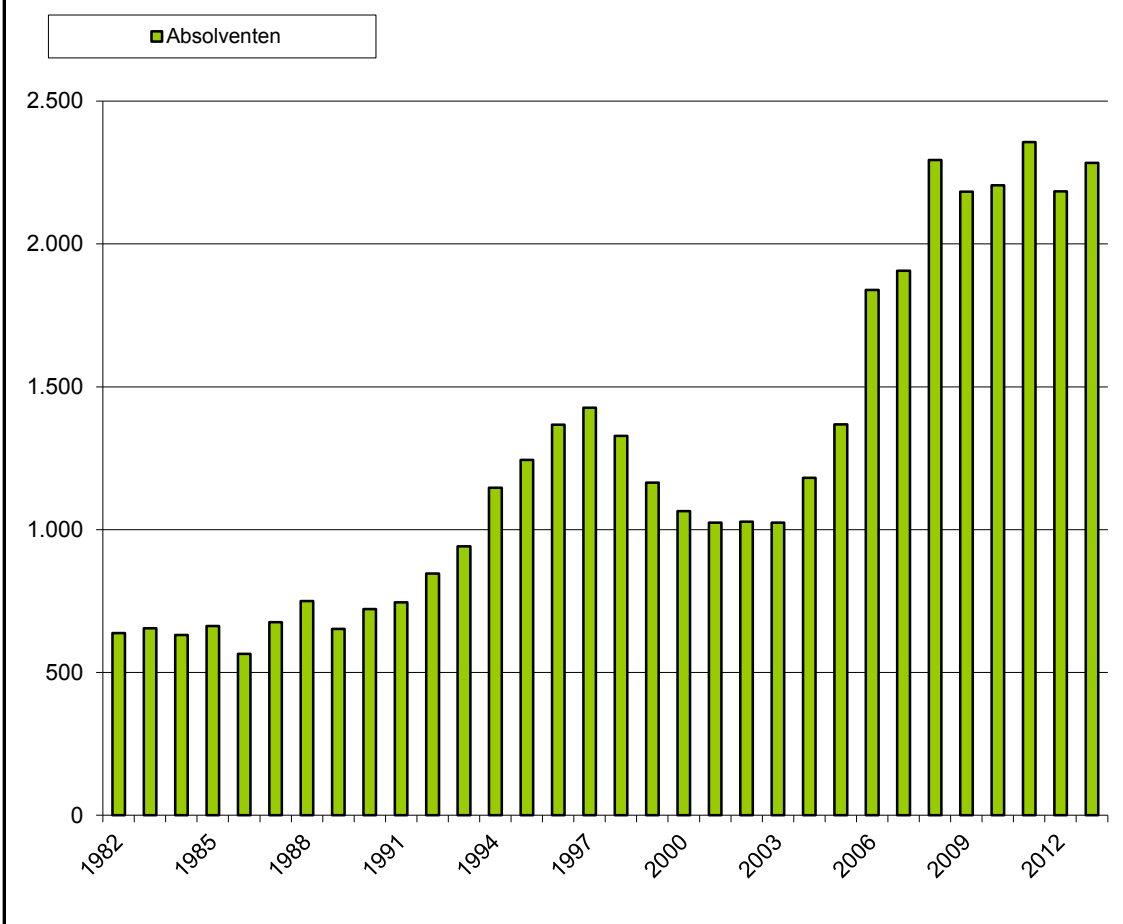
Universität Paderborn
Studierenden- und
Absolventenspiegel 2014

2. Absolventen / Abschlüsse

2.1 Entwicklung der Absolventenzahlen (Kopfzahlen)

Jahr	Absolventen	Jahr	Absolventen
1982	638	1998	1.328
1983	655	1999	1.165
1984	631	2000	1.065
1985	663	2001	1.025
1986	565	2002	1.028
1987	676	2003	1.024
1988	750	2004	1.181
1989	653	2005	1.368
1990	722	2006	1.839
1991	746	2007	1.906
1992	846	2008	2.294
1993	942	2009	2.183
1994	1.147	2010	2.205
1995	1.244	2011	2.357
1996	1.367	2012	2.184
1997	1.427	2013	2.284

Absolventenzahlen ohne Promotionen und ohne die ehemaligen Standorte Höxter, Meschede und Soest.

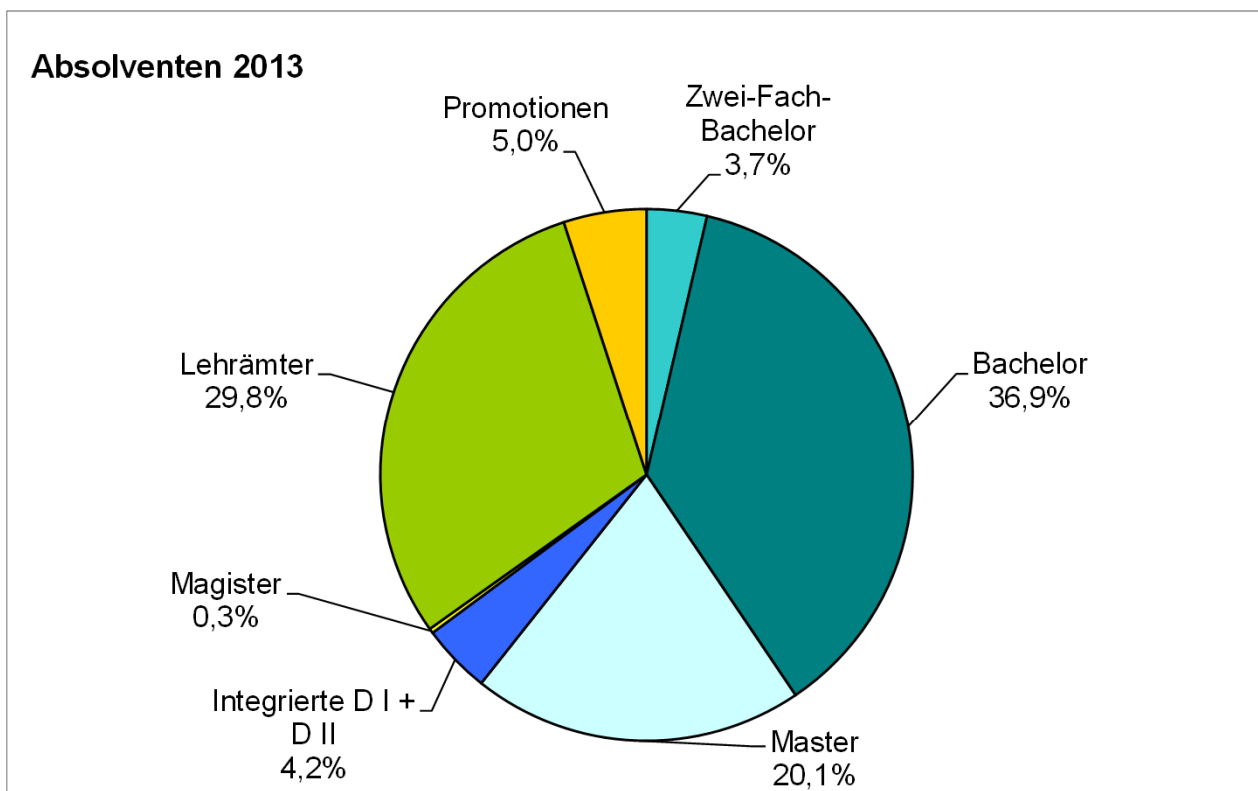


2.2 Entwicklung der Absolventenzahlen (Kopfzahlen) - nach Abschlussart

Ein Prüfungsjahr umfasst den Zeitraum vom 01.10. des vorhergehenden Jahres bis zum 30.09. des darauffolgenden Jahres.
Prüfungsjahr 2013 = Wintersemester 2012/13 + Sommersemester 2013

Abschlussart	Anzahl in den Prüfungsjahren									
	2009		2010		2011		2012		2013	
	ges.	w	ges.	w	ges.	w	ges.	w	ges.	w
Zwei-Fach-Bachelor	87	77	45	38	74	57	51	43	88	76
Bachelor	506	215	595	245	790	298	900	364	887	351
Master	161	73	197	94	322	124	332	119	484	157
Bachelor/Diplom Informatik	146	12	108	7	32		3			
Integrierte D I	14	2	11	1	10	2	5		4	
Integrierte D II *)	493	145	392	99	349	71	177	27	97	12
Magister	69	48	58	45	30	20	11	6	7	5
Diplom	69	41	85	46	81	44	33	21		
Zwischensumme	1.545	613	1.491	575	1.688	616	1.512	580	1.567	601
Berufskollegs	39	25	40	24	52	23	54	32	68	44
Gymnasien / Gesamtschulen	164	131	281	216	268	192	247	173	216	152
Grundschulen	152	137	133	120	145	126	184	163	235	210
Haupt-,Real-u.Gesamtschulen	179	145	222	183	179	139	171	130	184	140
Primarstufe	24	21	4	4	2	2	1	1	2	2
Sekundarstufe I	25	14	8	4	9	9	3	3	2	
Sekundarstufe II	53	30	26	10	14	5	12	7	10	
Zusatzstudium Lehramt	2	2								
Lehrämter gesamt	638	505	714	561	669	496	672	509	717	548
Promotionen	121	23	116	30	123	28	101	36	121	42
Gesamt	2.304	1.141	2.321	1.166	2.480	1.140	2.285	1.125	2.405	1.191

*) einschl. Ergänzungsstudiengänge



2.3 Durchschnittliche Fachstudiendauer (Kopfzahlen) - arithmetischer Mittelwert, Median, % in Regelstudienzeit

Studienfach	Abschluss	RGZ ¹⁾	2011			2012				2013			
			ges.	arith. MW	Median	ges.	arith. MW	Median	% in RGZ	ges.	arith. MW	Median	% in RGZ
Bachelor / Master													
Angewandte Sportwissensch.	- B.A.	6	32	7,5	7,0	29	8,5	8,0	10,3	31	7,9	7,0	16,1
Applied Mechatronics	- M.A.	4	2			8	7,6	7,5	0,0	6	6,3	6,0	0,0
Betriebswirtschaftslehre	- M.Sc.	4	58	4,9	5,0	48	5,6	5,0	6,3	63	5,9	6,0	7,9
Chemie	- B.Sc.	6	31	7,8	7,0	26	8,1	7,0	15,4	34	8,1	8,0	20,6
	- M.Sc.	4	13	5,4	5,0	9	5,0	5,0	33,3	22	5,7	5,0	22,7
Economics	- B.A.	7	3										
Electrical Systems Engineering	- M.Sc.	4								2			
Elektrotechnik	- B.Sc.	6	8	9,4	8,5	11	9,6	9,0	0,0	22	9,1	9,0	0,0
	- M.Sc.	4	8	7,1	6,5	5	7,8	8,0	0,0	9	6,1	7,0	11,1
English and American Studies	- M.A.	4	7	5,0	5,0	1				3			
Europ. Studien/Etudes Europ.	- B.A.	6	8	6,1	6,0	14	6,2	6,0	85,7	13	6,3	6,0	92,3
Germanistische Literaturwiss.	- M.A.	4	5	5,0	5,0	3				2			
Geschichte	- B.A.	6	2										
	- M.A.	4	1			1				4			
Informatik	- B.Sc.	6	91	11,5	10,0	102	10,5	9,0	2,0	85	10,4	9,0	0,0
	- M.Sc.	4	53	5,7	6,0	74	5,9	5,5	17,6	74	6,1	6,0	10,8
Informatik (Teilzeit)	- B.Sc.	12	2			4				1			
	- M.Sc.	8	1			1				2			
Ingenieurinformatik (ET)	- B.Sc.	6	3			7	8,6	8,0	0,0	7	9,0	9,0	0,0
	- M.Sc.	4								1			
Ingenieurinformatik (MB)	- B.Sc.	6	1			9	7,6	7,0	11,1	8	9,1	8,0	0,0
	- M.Sc.	4				1				2			
Intern. Business Studies	- B.Sc.	6	155	7,2	7,0	189	7,3	7,0	32,8	167	7,7	8,0	15,6
	- M.Sc.	4	46	5,2	5,0	23	5,7	6,0	4,3	29	6,2	6,0	6,9
International Economics and M.	- M.Sc.	4	17	5,5	5,0	7	5,7	6,0	14,3	7	7,7	8,0	0,0
Komparatistik	- M.A.	4	7	5,3	5,0	5	7,2	6,0	0,0	7	6,0	5,0	42,9
Kulturerbe	- M.A.	4	2			7	5,0	5,0	0,0	5	5,4	4,0	60,0
Linguistik	- B.A.	6	14	8,9	9,0	4				12	6,9	7,0	25,0
	- M.A.	4	3			9	6,2	5,0	11,1	9	6,6	7,0	11,1
Management Information Syst.	- M.Sc.	4				4				10	5,3	5,0	10,0
Maschinenbau	- B.Sc.	6	107	8,6	8,0	131	8,8	9,0	2,3	121	8,7	9,0	0,8
	- M.Sc.	4	26	5,8	5,5	48	5,9	5,0	20,8	109	5,9	6,0	22,0
Mathematik	- B.Sc.	6	10	7,4	7,0	13	7,5	7,0	15,4	13	7,5	8,0	15,4
	- M.Sc.	4	1			1				5	6,0	6,0	0,0
Medienwissenschaften	- B.A.	6	11	7,5	7,0	24	6,6	6,5	50,0	40	7,2	7,0	45,0
	- M.A.	4	9	4,8	5,0	10	5,9	5,5	20,0	8	5,8	6,0	25,0
Musikwissenschaft	- B.A.	6	2			2				2			
	- M.A.	4				1							
Physik	- B.Sc.	6	11	6,9	7,0	10	10,3	8,0	20,0	8	6,8	7,0	37,5
	- M.Sc.	4	9	4,4	4,0	10	4,7	4,0	60,0	14	5,3	5,0	14,3
Populäre Musik und Medien	- B.A.	6	24	7,0	7,0	26	7,4	7,0	15,4	25	7,6	8,0	16,0
	- M.A.	4	8	6,8	5,5	6	6,3	6,0	0,0	4			
Sport und Gesundheit	- M.A.	4								2			
Technomathematik	- B.Sc.	6				1				2			
Wirtschaftsinformatik	- B.Sc.	6	52	8,0	8,0	39	8,9	8,0	10,3	31	8,3	8,0	6,5
	- M.Sc.	4	22	4,8	5,0	29	5,6	5,0	13,8	24	5,6	5,0	8,3
Wirtschaftsingenieurw. (ET)	- B.Sc.	6	4			9	7,9	7,0	0,0	7	9,3	8,0	14,3
	- M.Sc.	4								4			
Wirtschaftsingenieurw. (MB)	- B.Sc.	6	58	7,5	7,0	88	8,2	8,0	1,1	92	8,5	8,5	4,3
	- M.Sc.	4	1			5	4,6	4,0	80,0	29	5,8	5,0	27,6

2.3 Durchschnittliche Fachstudiedauer (Kopfzahlen) - arithmetischer Mittelwert, Median, % in Regelstudienzeit

Studienfach	Abschluss	RGZ ¹⁾	2011			2012				2013			
			ges.	arith. MW	Median	ges.	arith. MW	Median	% in RGZ	ges.	arith. MW	Median	% in RGZ
<u>Bachelor / Master</u>													
Wirtschaftspädagogik	- M.Sc.	4	23	4,8	5,0	16	5,7	5,0	6,3	28	5,4	5,0	10,7
Wirtschaftswissenschaften	- B.Sc.	6	161	7,1	7,0	162	7,2	7,0	34,6	166	7,4	7,0	24,1
Zwei-Fach-B.A. i.d. Fak. KW	- B.A.	6	74	8,6	7,0	51	7,9	8,0	27,5	88	7,9	7,0	30,7
<u>Bachelor / Diplom Informatik</u>													
Diplom	- Diplom	6+3	32	20,7	20,5	3							
<u>Lehrämter</u>													
Berufskollegs	LBK	9	52	10,4	10,0	54	9,4	10,0	46,3	68	11,3	12,0	30,9
Grundschulen	LGS	7	145	9,0	9,0	184	9,2	9,0	8,7	235	9,1	9,0	11,5
Gymnasien/Gesamtschulen	LGG	9	268	11,5	11,5	247	11,8	12,0	16,6	215	12,0	12,0	19,1
Haupt-, Real- u. Gesamtsch.	LHR	7	179	9,6	10,0	171	10,6	10,0	5,8	185	10,8	10,0	8,6
Primarstufe	LA P	7	2			1				2			
Sekundarstufe I	LA S I	7	9	14,7	16,0	3				2			
Sekundarstufe I + II	LA S I/II	9	11	19,0	19,0	9	20,9	21,0	11,1	5	23,4	22,0	0,0
Sekundarstufe II b.F.	LA S II b.F.	9	3			3				5	18,2	16,0	0,0
<u>Integrierte Studiengänge</u>													
Elektrotechnik	- D I	7	1										
	- D II	9	25	14,1	14,0	21	14,1	13,0	0,0	13	16,3	15,0	0,0
Informationstechnik	- D II	9	3			1				1			
Ingenieurinformatik (ET)	- D II	9	16	14,2	14,0	7	15,6	15,0	0,0	5	16,4	15,0	0,0
Ingenieurinformatik (Info)	- D II	9	1			1				1			
Ingenieurinformatik (MB)	- D II	9	3			3				2			
Maschinenbau	- D I	7	6	22,2	15,5	5	15,6	15,0	0,0	4			
	- D II	9	49	13,0	12,0	51	13,1	13,0	0,0	18	15,3	14,0	0,0
Mathematik	- D II	9	13	12,5	12,0	9	12,0	12,0	0,0	7	17,7	17,0	0,0
Medienwissenschaften	- D II	9	23	13,4	12,0	11	11,7	12,0	9,1	10	14,9	15,0	10,0
Technomathematik	- D II	9	1			3				2			
Wirtschaftsinformatik	- D II	9	58	17,7	16,0	3							
Wirtschaftsingenieurw. (ET)	- D II	9	12	14,7	12,0	12	12,7	13,0	8,3	9	13,4	13,0	0,0
Wirtschaftsingenieurw. (MB)	- D II	9	87	12,3	11,0	52	12,9	12,0	1,9	29	14,7	14,0	0,0
Wirtschaftswissenschaften	- D I IBS	7	3										
	- D II	9	58	16,6	15,0	3							
Magister	- MAG	9	30	15,0	13,5	11	17,8	17,0	0,0	7	20,3	19,0	0,0
<u>Diplomstudiengänge</u>													
Erziehungswissenschaft	- Diplom	8	33	14,6	12,0	14	15,6	14,0	0,0				
Sportwissenschaft	- Diplom	8	48	14,6	15,0	19	14,9	13,0	0,0				

¹⁾ Regelstudienzeit gem. Prüfungsordnung

Anmerkung: Bei Studiengängen mit Absolventenzahlen < 5 werden keine Mittelwerte ausgewiesen.

2.4 Abschlussprüfungen nach Lehreinheiten (Fallzahlen)

Bei der Zählung der Abschlüsse werden beim Zwei-Fach-Bachelor-Studiengang sowie bei den Lehramts- und Magisterstudiengängen die erfolgreichen Abschlussprüfungen in sämtlichen Studienfächern dargestellt.

Lehreinheit	Abschluss	Prüfungsjahr 2012			Prüfungsjahr 2013				
		ges.	w	w in %	WS 12/13	SS 2013	ges.	w	w in %
Anglistik / Amerikanistik	Zwei-Fach-Bachelor	35	30	85,7	25	12	37	29	78,4
	Linguistik B.A.	4	4	100,0	2	10	12	12	100,0
	Linguistik M.A.	9	7	77,8	4	5	9	7	77,8
	English and American Studies M.A.	1	1	100,0	2	1	3	3	100,0
	LBK *)	10	9	90,0	11	6	17	12	70,6
	LGG *)	83	66	79,5	34	22	56	44	78,6
	LGS *)	35	32	91,4	15	31	46	43	93,5
	LHR *)	32	23	71,9	14	24	38	30	78,9
	LA S I/II *)	3	3	100,0	1	1	2		
	MAG *)				2		2	2	100,0
	Summe	212	175	82,5	110	112	222	182	82,0
Chemie	B.Sc.	26	15	57,7	18	16	34	13	38,2
	M.Sc.	9	3	33,3	10	12	22	5	22,7
	LBK *)	2	1	50,0		1	1	1	100,0
	LGG *)	9	2	22,2	3	3	6	4	66,7
	LHR *)	5	2	40,0	2	1	3	3	100,0
	Summe	51	23	45,1	33	33	66	26	39,4
Elektrotechnik & Informationstechnik	B.Sc.	11			13	9	22	2	9,1
	M.Sc.	5	1	20,0	1	8	9		
	D II *)	19	1	5,3	7	3	10		
	Electrical Systems Engineering M.Sc.					2	2	1	50,0
	Berufsbildungsingenieur D II *)	2			1	2	3		
	Ingenieurinformatik B.Sc.	7	1	14,3	5	2	7		
	Ingenieurinformatik M.Sc.					1	1	1	100,0
	Ingenieurinformatik D II *)	7			2	3	5		
	Informationstechnik D II *)	1			1		1		
	Wirtschaftsingenieurwesen B.Sc.	9	1	11,1	3	4	7	1	14,3
	Wirtschaftsingenieurwesen M.Sc.				1	3	4		
	Wirtschaftsingenieurwesen D II *)	12	1	8,3	7	2	9	2	22,2
	LBK *)	1			1		1		
LA S II b.F. *)	2			1	2	3			
	Summe	76	5	6,6	43	41	84	7	8,3
Erziehungswissen- schaft	Zwei-Fach-Bachelor	1	1	100,0	9	9	18	18	100,0
	Diplom *)	14	12	85,7					
	LGG *)	32	24	75,0	13	19	32	26	81,3
	LA S I/II *)	1							
	MAG (Nebenfach) *)	4	3	75,0	1	1	2	2	100,0
	Summe	52	40	76,9	23	29	52	46	88,5
Geographie	MAG *)	1							
	Summe	1							

*) auslaufende Studiengänge

2.4 Abschlussprüfungen nach Lehreinheiten (Fallzahlen)

Lehreinheit	Abschluss	Prüfungsjahr 2012			Prüfungsjahr 2013				
		ges.	w	w in %	WS 12/13	SS 2013	ges.	w	w in %
Germanistik	Zwei-Fach-Bachelor	24	23	95,8	30	20	50	46	92,0
	Germanistische Literaturwissenschaft M.A.	3	3	100,0	1	1	2	2	100,0
	Komparatistik / Vergl. Literatur- u. Kulturw. M.A.	5	4	80,0	4	3	7	7	100,0
	LBK *)	18	16	88,9	11	4	15	11	73,3
	LGG *)	72	54	75,0	39	36	75	52	69,3
	LGS *)	74	66	89,2	54	44	98	92	93,9
	LHR *)	65	54	83,1	36	28	64	56	87,5
	LA P *)	1	1	100,0	2		2	2	100,0
	LA S I *)	3	3	100,0					
	LA S I/II *)	3	3	100,0	1		1		
	MAG *)	13	9	69,2	6	2	8	6	75,0
	MAG Kulturwiss. Anthropologie (NF) *)				1		1		
MAG Allg. Lit. *)	1								
Summe		282	236	83,7	185	138	323	274	84,8
Geschichte	Zwei-Fach-Bachelor	2	2	100,0	6	5	11	6	54,5
	M.A.	1				4	4	2	50,0
	Kulturerbe M.A.	7	6	85,7	3	2	5	5	100,0
	LGG *)	44	25	56,8	28	14	42	20	47,6
	LHR *)	36	20	55,6	17	27	44	24	54,5
	LA P (LB Gesellschaftswissenschaften) *)				1		1	1	100,0
	LA S I/II *)				1		1		
MAG *)	1			1		1	1	100,0	
Summe		91	53	58,2	57	52	109	59	54,1
Hauswirtschafts- wissenschaft	LHR *)	30	27	90,0	13	17	30	28	93,3
	LGS (LB Gesellschaftswissenschaften) *)	40	33	82,5	38	32	70	65	92,9
	LA S I *)	1	1	100,0					
Summe		71	61	85,9	51	49	100	93	93,0
Informatik	B.Sc.	102	8	7,8	53	32	85	8	9,4
	B.Sc. (Teilzeit)	4	1	25,0	1		1		
	M.Sc.	74	9	12,2	40	34	74	3	4,1
	M.Sc. (Teilzeit)	1	1	100,0	1	1	2		
	Diplom	3							
	Ingenieurinformatik D II *)	1			1		1		
	LGG *)	9	2	22,2	4	1	5	2	40,0
	LA S I/II *)					1	1		
Summe		194	21	10,8	100	69	169	13	7,7
Kunst	Zwei-Fach-Bachelor (Kunst und Kunstvermittlung)				1	1	2	2	100,0
	LBK *)	2	2	100,0	1		1	1	100,0
	LGG *)	34	30	88,2	17	15	32	27	84,4
	LGS (Kunst / Gestalten) *)	5	5	100,0	4	1	5	4	80,0
	LHR *)	13	11	84,6	8	2	10	9	90,0
	LA S I/II *)	1	1	100,0		1	1		
Summe		55	49	89,1	31	20	51	43	84,3

*) auslaufende Studiengänge

2.4 Abschlussprüfungen nach Lehreinheiten (Fallzahlen)

Lehreinheit	Abschluss	Prüfungsjahr 2012			Prüfungsjahr 2013				
		ges.	w	w in %	WS 12/13	SS 2013	ges.	w	w in %
Maschinenbau	B.Sc.	131	25	19,1	75	46	121	25	20,7
	M.Sc.	48	10	20,8	49	60	109	19	17,4
	D I *)	5			2	2	4		
	D II *)	50	11	22,0	9	7	16	2	12,5
	Applied Mechatronics M.A.	8			2	4	6		
	Berufsbildungsingenieur D II *)	1			1	1	2		
	Ingenieurinformatik B.Sc.	9			4	4	8		
	Ingenieurinformatik M.Sc.	1			1	1	2		
	Ingenieurinformatik D II *)	3			2		2		
	Wirtschaftsingenieurwesen B.Sc.	88	14	15,9	59	33	92	22	23,9
	Wirtschaftsingenieurwesen M.Sc.	5	2	40,0	9	20	29	4	13,8
	Wirtschaftsingenieurwesen D II *)	52	3	5,8	26	3	29	1	3,4
	LBK *)	6	1	16,7	3	2	5	3	60,0
LA S II b.F. *)	3			2	3	5			
Summe	410	66	16,1	244	186	430	76	17,7	
Mathematik	B.Sc.	13	10	76,9	7	6	13	7	53,8
	M.Sc.	1			1	4	5	2	40,0
	D II *)	9	3	33,3	5	2	7	2	28,6
	Technomathematik B.Sc.	1			2		2	1	50,0
	Technomathematik D II *)	3			2		2		
	LBK *)	2	1	50,0	2	3	5	3	60,0
	LGG *)	27	11	40,7	11	10	21	13	61,9
	LGS *)	82	70	85,4	56	54	110	96	87,3
	LHR *)	35	23	65,7	22	18	40	26	65,0
	LA P *)	1	1	100,0	2		2	2	100,0
	LA S I *)				1		1		
	LA S I/II *)	1							
Summe	175	119	68,0	111	97	208	152	73,1	
Medienwissenschaften	Zwei-Fach-Bachelor	20	16	80,0	18	12	30	26	86,7
	B.A.	24	22	91,7	22	18	40	29	72,5
	M.A.	10	8	80,0	5	3	8	7	87,5
	D II *)	11	6	54,5	6	4	10	5	50,0
	MAG (Nebenfach) *)	9	5	55,6	1	1	2	1	50,0
	Summe	74	57	77,0	52	38	90	68	75,6
Musik	Populäre Musik und Medien B.A.	26	10	38,5	13	12	25	10	40,0
	Populäre Musik und Medien M.A.	6	4	66,7	1	3	4	2	50,0
	LGG *)	3	3	100,0	3	3	6	5	83,3
	LGS *)	5	5	100,0	2	4	6	6	100,0
	LHR *)	6	3	50,0	6	3	9	7	77,8
	LA P *)				1		1	1	100,0
Summe	46	25	54,3	26	25	51	31	60,8	
Musikwissenschaft	Zwei-Fach-Bachelor	2							
	B.A.	2	2	100,0	1	1	2		
	M.A.	1	1	100,0					
	MAG *)	2	1	50,0	1	1	2	1	50,0
	Summe	7	4	57,1	2	2	4	1	25,0

*) auslaufende Studiengänge

2.4 Abschlussprüfungen nach Lehreinheiten (Fallzahlen)

Lehreinheit	Abschluss	Prüfungsjahr 2012			Prüfungsjahr 2013				
		ges.	w	w in %	WS 12/13	SS 2013	ges.	w	w in %
Philosophie	Zwei-Fach-Bachelor	8	7	87,5	10	1	11	9	81,8
	LGG *)	13	11	84,6	10	9	19	16	84,2
	LHR *)	10	10	100,0	5	6	11	8	72,7
	MAG *)					1	1		
	Summe	31	28	90,3	25	17	42	33	78,6
Physik	B.Sc.	10	2	20,0	3	5	8	2	25,0
	M.Sc.	10	1	10,0	11	3	14	1	7,1
	LGG *)	8	3	37,5	3	3	6	2	33,3
	LGS (LB Naturwissenschaften) *)	30	27	90,0	29	20	49	45	91,8
	LHR *)	14	10	71,4	11	4	15	8	53,3
	Summe	72	43	59,7	57	35	92	58	63,0
Romanistik	Zwei-Fach-Bachelor	9	6	66,7	5	4	9	8	88,9
	Europäische Studien/Etudes Européennes B.A.	14	14	100,0		13	13	13	100,0
	LBK (französisch) *)	1			1	2	3	2	66,7
	LBK (spanisch) *)	6	6	100,0		4	4	4	100,0
	LGG (französisch) *)	17	12	70,6	3	8	11	9	81,8
	LGG (spanisch) *)	33	27	81,8	16	8	24	22	91,7
	LHR (französisch) *)	4	3	75,0	6		6	6	100,0
	LA S I/II (französisch) *)	2	2	100,0					
	LA S I/II (spanisch) *)	3	3	100,0					
	MAG *)	1			1		1	1	100,0
	Summe	90	73	81,1	32	39	71	65	91,5
Sport	Angewandte Sportwissenschaft B.A.	29	12	41,4	19	12	31	14	45,2
	Sport und Gesundheit M.A.					2	2	1	50,0
	Diplom *)	19	9	47,4					
	LBK *)	7			5	3	8	1	12,5
	LGG *)	35	20	57,1	26	13	39	18	46,2
	LGS *)	14	10	71,4	6	5	11	7	63,6
	LHR *)	26	18	69,2	10	16	26	17	65,4
	LA S I *)	1	1	100,0	2		2		
	LA S I/II *)	1			1	1	2		
	Summe	132	70	53,0	69	52	121	58	47,9
Textilgestaltung	Zwei-Fach-Bachelor (Mode-Textil-Design)	1	1	100,0	2	3	5	5	100,0
	LHR *)	7	7	100,0	13	6	19	18	94,7
	Summe	8	8	100,0	15	9	24	23	95,8
Theologie evangelisch	Zwei-Fach-Bachelor (Komp. Theologie d. Relig.)				2	1	3	3	100,0
	LBK *)	7	6	85,7	3	1	4	3	75,0
	LGG *)	10	8	80,0	1	6	7	4	57,1
	LGS *)	13	12	92,3	6	10	16	13	81,3
	LHR *)	16	14	87,5	7	3	10	9	90,0
Summe	46	40	87,0	19	21	40	32	80,0	

*) auslaufende Studiengänge

2.4 Abschlussprüfungen nach Lehreinheiten (Fallzahlen)

Lehreinheit	Abschluss	Prüfungsjahr 2012			Prüfungsjahr 2013				
		ges.	w	w in %	WS 12/13	SS 2013	ges.	w	w in %
Theologie katholisch	LBK *)	4	3	75,0	3		3	2	66,7
	LGG *)	38	24	63,2	15	4	19	15	78,9
	LGS *)	41	38	92,7	21	10	31	26	83,9
	LHR *)	29	22	75,9	14	17	31	25	80,6
	LA P *)	1	1	100,0					
	LA S I *)	1	1	100,0	1		1		
	LA S II *)				2		2		
	Summe	114	89	78,1	56	31	87	68	78,2
Wirtschafts- wissenschaften	Wirtschaftswissenschaften B.Sc.	161	75	46,6	78	88	166	64	38,6
	International Business Studies B.Sc.	189	141	74,6	53	114	167	127	76,0
	Wirtschaftsinformatik B.Sc.	39	6	15,4	18	13	31	1	3,2
	Betriebswirtschaftslehre M.Sc.	48	22	45,8	32	31	63	36	57,1
	International Economics a. Managem. M.Sc.	7	3	42,9	4	3	7	2	28,6
	International Business Studies M.Sc.	23	17	73,9	18	11	29	26	89,7
	Wirtschaftsinformatik M.Sc.	29	5	17,2	10	14	24	3	12,5
	Management Information Systems M.Sc.	4	1	25,0	7	3	10	2	20,0
	Wirtschaftspädagogik M.Sc.	16	10	62,5	12	16	28	16	57,1
	LBK *)	27	15	55,6	32	11	43	28	65,1
	Economics B.A. *)	1	1	100,0					
	Wirtschaftswissenschaften D II *)	3	2	66,7					
	Wirtschaftsinformatik D II *)	3							
	MAG Geo.Tourism.Wirtschaftsw. (NF) *)				1		1	1	100,0
	Summe	550	298	54,2	265	304	569	306	53,8
	Gesamt	2.840	1.583	55,7	1.606	1.399	3.005	1.714	57,0

*) auslaufende Studiengänge

2.5 Entwicklung der Promotionen

Ein Prüfungsjahr umfasst den Zeitraum vom 01.10. des vorhergehenden Jahres bis zum 30.09. des darauffolgenden Jahres.
Prüfungsjahr 2013 = Wintersemester 2012/13 + Sommersemester 2013

Lehreinheit / Fakultät	Anzahl in den Prüfungsjahren									
	2009		2010		2011		2012		2013	
	ges.	w	ges.	w	ges.	w	ges.	w	ges.	w
Allgem. Literaturwissenschaft			2	2	2	1	2	2	4	1
Amerikanistik	2	1	1	1			1	1		
Anglistik	1	1	1	1	1	1	2	1	4	3
Erziehungswissenschaft	6	3			6	4	6	3	5	3
Geographie					1	1				
Germanistik	3		4	1	1		3	3	3	3
Geschichte	1	1	1		2		1	1	1	1
Kunst	1	1	2	1	2	2	1	1	3	3
Medienwissenschaft			1				2	1	3	2
Musik	1						1	1	1	1
Musikwissenschaft	2	2	3	1	2		3	2	2	1
Philosophie							1	1		
Romanistik					1	1	1	1		
Theologie ev.	2	1			2	2	1	1		
Theologie kath.					2				2	2
Kulturwissenschaften ges.	19	10	15	7	22	12	25	19	28	20
Wirtschaftswissenschaften	19	2	25	8	22	5	15	2	19	7
Chemie	11	3	17	7	6	2	14	6	9	4
Physik	5		8	1	8	2	1		6	1
Sport	3	1	5	4	1		3	2	3	3
Hauswirtschaftswissenschaften					1	1				
Naturwissenschaften ges.	19	4	30	12	16	5	18	8	18	8
Maschinenbau	26	3	20	1	22	4	17	2	21	2
Elektrotechnik & Informationstechnik	12		7	1	12		7		8	
Informatik	20	3	16	1	19		15	3	19	3
Mathematik	6	1	3		10	2	4	2	8	2
Elektrotechnik, Informatik und Mathematik ges.	38	4	26	2	41	2	26	5	35	5
Gesamt	121	23	116	30	123	28	101	36	121	42
- davon Dyn.vern.intellig. Systeme	7		9	2	7	1	6	1	3	1

2.6 Entwicklung der Habilitationen und Juniorprofessuren - ab 2010 inklusive positiv evaluierte Juniorprofessuren

Lehreinheit / Fakultät	Anzahl in den Kalenderjahren									
	2009		2010		2011		2012		2013	
	ges.	w	ges.	w	ges.	w	ges.	w	ges.	w
Anglistik							1	1		
Erziehungswissenschaft							1	1		
Germanistik	1	1								
Geschichte							1		1	
Kunst	1	1							1	1
Philosophie	2	1	1							
Theologie e.v.							2	2		
Kulturwissenschaften gesamt	4	3	1				5	4	2	1
Wirtschaftswissenschaften			2		1	1	1			
Chemie									1	
Physik							1		1	
Sportwissenschaft									1	
Naturwissenschaften gesamt							1		3	
Elektrotechnik & Informationstechnik									1	1
Informatik					1		2		2	
Mathematik			1				1	1	1	1
Elektrotechnik, Informatik und Mathematik gesamt			1		1		3	1	4	2
Gesamt	4	3	4		2	1	10	5	9	3

Universität Paderborn
Studierenden- und
Absolventenspiegel 2014

3. Definitionen / Abkürzungen

Definitionen der Hochschulstatistik

Die nachstehend aufgeführten Definitionen beziehen sich auf die in der vorliegenden Broschüre erfassten Daten. Sie sollen der besseren Verständlichkeit bestimmter Daten dienen und erheben keinen Anspruch auf Allgemeingültigkeit. Die im Rahmen des Studierenden- und Absolventenspiegels ausgewiesenen Daten werden, sofern im Einzelfall nichts anderes angegeben ist, auf der Ebene der Lehreinheit, als kleinste organisatorische Einheit, ausgewiesen. Eine weitere Differenzierung nach Fächern bzw. Fachgebieten erfolgt nicht. Aus Gründen der Lesbarkeit wird in den Tabellen oftmals nur die männliche Wortform verwendet. In diesen Fällen sind sowohl weibliche als auch männliche Personen gemeint.

Abschlüsse

Bei der Zählung der Abschlüsse werden beim Zwei-Fach-Bachelor-Studiengang sowie bei den Lehramts- und Magisterstudiengängen die erfolgreichen Abschlussprüfungen in sämtlichen Studienfächern dargestellt. Die Absolventen im Zwei-Fach-Bachelor-Studiengang z. B. werden zweimal berücksichtigt. Es handelt sich somit um Fachfälle (Fallzahlen).

Absolventen

Bei der Zählung der Absolventen werden der Zwei-Fach-Bachelor-Studiengang sowie die Lehramts- und Magisterstudiengänge wie die übrigen Abschlussarten nur einmal erfasst. Es werden somit Personen (Kopfzahlen) erfasst.

Bachelor

An der Universität Paderborn wurden die Integrierten Diplomstudiengänge, sowie die Magisterstudiengänge auf Bachelor / Master-Studiengänge umgestellt.

Durch diese Umstellung ergeben sich Brüche in den Zeitreihen der Studierenden in den Integrierten Studiengängen D I, D II und den Magisterstudiengängen.

Belegungen / Fallzahlen

siehe Studienfall

Beurlaubte

Beurlaubte sind Studierende, die aufgrund eines Antrags auf Beurlaubung ihr Fachstudium bei Fortbestehen der Einschreibung für ein oder mehrere Semester unterbrochen haben. Beurlaubte sind, soweit nicht ausdrücklich ausgeschlossen, in der Statistik enthalten.

Bildungsausländer

Ausländische Studierende, die ihre Studienberechtigung im Ausland erworben haben.

Bildungsinländer

Ausländische Studierende mit inländischer Studienberechtigung.

Erstsemester

Studierende, die im 1. Semester eines Studiengangs (= 1. Studiengangssemester) bzw. 1. Semester eines Studienfachs (= 1. Fachsemester) als Haupthörende immatrikuliert sind; eingeschlossen sind die Studiengangswechsler (bei Studiengangsstatistiken) bzw. Studienfachwechsler (bei Statistiken über die Fächer), denen keine vorangegangenen Studienleistungen anerkannt wurden.

Erziehungswissenschaftliches Teilstudium / didaktisches Grundlagenstudium

Das Lehramtsstudium beinhaltete bis zum Wintersemester 2002/03 das Studium für die Primarstufe mit drei Schulfächern und für die Sekundarstufen jeweils mit zwei Schulfächern.

Ab dem Wintersemester 2003/04 wurden vom Land Nordrhein-Westfalen neue Studienschwerpunkte Lehrämter eingerichtet. Hier bestanden die Wahlmöglichkeiten für zwei Fächer.

Obligatorisch gehörte zu jedem Lehramtsstudium ein erziehungswissenschaftliches Teilstudium, das als Fach bei der Einschreibung nicht gesondert angegeben werden musste.

Das Lehramt für die Grundschule umfasste darüber hinaus das Studium eines didaktischen Grundlagenstudiums in Deutsch oder Mathematik, welches grundsätzlich im jeweils noch nicht belegten Fach absolviert werden musste.

Beim Lehramt für die Haupt-, Real- und Gesamtschule musste ebenfalls ein didaktisches Grundlagenstudium in Deutsch oder Mathematik absolviert werden, wobei die Studierenden die Wahl zwischen einem der beiden Fächer hatten.

Zum Wintersemester 2011/12 hat die Universität Paderborn die Lehramtsstudiengänge auf eine konsekutive Studienstruktur umgestellt (siehe **Lehramtsstudium – Bachelor of Education**).

Exmatrikulierte

Exmatrikulierte sind Personen, die nicht mehr an der Universität Paderborn eingeschrieben sind (Absolventen, Hochschulwechsler, Studienabbrecher und -unterbrecher).

Fächerkombinationen

Für die Lehramtsstudiengänge, sowie im Zwei-Fach-Bachelor-Studiengang werden die von den Studierenden gewählten Fächerkombinationen dargestellt. Hier werden die Studierenden im ersten und höheren Studiengang (ohne Beurlaubte) ausgewiesen. Lehramtsstudierende, die lediglich ein Fach (bzw. in der Primarstufe zwei Fächer) belegen, werden nicht mit in die Auswertung einbezogen, daher ist die Gesamtzahl der Fächerkombinationen nicht vergleichbar mit der Summe der Belegungen in den Lehreinheiten.

Fachsemester

Fachsemester sind Semester, in denen Studierende in einem bestimmten Studiengang immatrikuliert sind, einschl. evtl. aus einem anderen Studiengang oder -fach angerechneter Semester. Urlaubssemester werden nicht mitgerechnet.

Fallzahlen / Belegungen

siehe Studienfall / Abschlüsse

Graduate School

Internationalität und Exzellenz sind die Markenzeichen der im Herbst 2001 vom Land Nordrhein-Westfalen gegründeten International Graduate School „Dynamic Intelligent Systems“, an der hoch qualifizierte Universitätsabsolventen innerhalb von drei Jahren in einem englischsprachigen Studiengang in den Fächern Informatik, Maschinenbau, Elektrotechnik, Mathematik und Wirtschaftsinformatik promovieren.

Forschungsschwerpunkt ist die Weiterentwicklung dynamisch-vernetzter intelligenter Systeme. Diese bestehen aus selbständig agierenden Systemen, die miteinander kommunizieren und ihre Entscheidungen untereinander automatisiert abstimmen.

Herkunft

Die Herkunft wird aufgrund des ersten Wohnsitzes der Studierenden ermittelt. Studierende ohne ersten Wohnsitz in Deutschland wurden unabhängig von dem Kriterium Nationalität dem Ausland zugeordnet.

Hochschulsemester

Als Hochschulsemester werden alle Semester bezeichnet, in denen Studierende an einer oder mehreren Hochschulen im Bundesgebiet immatrikuliert sind bzw. waren.

Kopfzahlen

Siehe Studierende / Absolventen

Lehramtsstudium – Bachelor of Education

Die Lehramtsstudiengänge wurden zum Wintersemester 2011/12 auf eine konsekutive Studienstruktur umgestellt. Die für alle Lehrämter zu erwerbenden Studienabschlüsse sind nach 6 Semestern der Bachelor of Education (B.Ed.) sowie nach weiteren 4 Semestern der Master of Education (M.Ed.). Die Regelstudienzeit aller Lehramtsstudiengänge beträgt somit 10 Semester.

Alle Studiengänge beinhalten die Studienanteile fachwissenschaftliche Studien, fachdidaktische Studien, Bildungswissenschaften, Deutsch als Zweitsprache und Praxisphasen.

Es müssen mindestens zwei Unterrichtsfächer gewählt werden.

Lehreinheiten

Eine Lehreinheit ist eine für die Behandlung von Fragen im Zusammenhang mit Ausbildungskapazitäten gebildete Einheit. Grundvoraussetzung für die Bildung einer Lehreinheit ist das Vorhandensein eines zugeordneten Studiengangs. Ein Studiengang wird der Lehreinheit zugeordnet, die für den betrachteten Studiengang die meisten Lehrveranstaltungsstunden anbietet. Im Interesse der Vereinheitlichung von statistischen Abgrenzungen wird die Lehreinheit auch für die Darstellung anderer Zusammenhänge herangezogen.

Master

Siehe Bachelor

Nebenhörer (Zweithörer)

Nebenhörer sind Studierende, die bereits an einer anderen Hochschule immatrikuliert sind. Sie können unter bestimmten Voraussetzungen im Status des Nebenhörers einzelne Lehrveranstaltungen an einer anderen Hochschule besuchen und dort ggfls. sogar Prüfungsleistungen erbringen.

Neueinschreibungen (Neuimmatrikulierte)

Neuimmatrikulierte sind Erstimmatrikulierte (Studienanfänger, d.h. Studierende im 1. Hochschulsemester), Zugänge von anderen Hochschulen (Hochschulwechsler), Zugänge nach abgeschlossenem Studium, aber ohne Studiengangwechsler.

Prüfungsjahr

Ein Prüfungsjahr umfasst das im vorherigen Jahr gestartete Wintersemester und das darauffolgende Sommersemester (Bsp.: Prüfungsjahr 2013 = 01.10.2012 – 30.09.2013).

Regelstudienzeit

Vorgabe für den zeitlichen Gesamtumfang der von den Studierenden erwarteten Studien- und Prüfungsleistungen in einem Studiengang.

Studienfach

Ein Studienfach ist ein auf ein Studienziel bezogenes, abgrenzbares, ggf. im Hinblick auf das Studienziel interdisziplinär zusammengesetztes wissenschaftliches oder künstlerisches Gebiet, in dem ein Abschluss möglich ist.

Die Gliederung der Studienfächer wird von der amtlichen Statistik vorgegeben.

Studienfall

In der studienfallbezogenen Betrachtung (sog. **Fallzahlen / Belegungen**) werden Studierende im ersten Studiengang und allen weiteren Studiengängen (ohne Beurlaubte) entsprechend der Zahl der Fächer, in die sie eingeschrieben sind, gezählt (z. B. ein Studierender im Studiengang B.Ed. GyGe, der die Fächer Mathematik und Englisch gewählt hat, wird in jedem dieser Fächer einmal berücksichtigt).

Studienfallbezogene Statistiken geben damit Auskunft über die Belastung der Fächer.

Studiengang

Ein Studiengang wird bestimmt durch die Kombination von Studienfach und angestrebter Abschlussprüfung und durch eine Prüfungs- und Studienordnung geregelt. Ein Studiengang kann das Studium mehrerer Fächer erfordern (wie z. B. bei Lehrämtern). Als Studiengang gelten auch Studien zum Zwecke der Promotion.

Studienjahr

Ein Studienjahr umfasst das Sommersemester und das darauffolgende Wintersemester (Bsp.: Studienjahr 2013 = 01.04.2013 – 31.03.2014).

Studierende

Studierende sind ordnungsgemäß in einem Fachstudium immatrikulierte (eingeschriebene) Personen einschließlich der Beurlaubten und Zweithörer aber ohne Gasthörer. Studierende werden als Personen einmal gezählt (sog. Personenzählung / Kopfzahl).

Studium für Ältere

Das Studium für Ältere eröffnet Menschen im mittleren und höheren Lebensalter die Möglichkeit zu einer qualifizierten Weiterbildung durch die Teilnahme an den Lehrveranstaltungen der Universität Paderborn. Die Teilnahme am Studium für Ältere ist nicht an einen bestimmten Schulabschluss wie das Abitur oder ähnliches gebunden. Die Älteren nehmen teil an den regulären Lehrveranstaltungen der Universität Paderborn. Eine Altersbegrenzung gibt die Universität Paderborn nicht vor.

Abkürzungen:

abs.	absolut
B.A.	Bachelor of Arts
B.Ed. G	Bachelor of Education – Lehramt an Grundschulen
B.Ed. HRGe	Bachelor of Education – Lehramt an Haupt-, Real- und Gesamtschulen
B.Ed. GyGe	Bachelor of Education – Lehramt an Gymnasien und Gesamtschulen
B.Ed. BK	Bachelor of Education – Lehramt an Berufskollegs
B.Sc.	Bachelor of Science
D I	Integrierter Studiengang, Kurzzeit (auslaufend)
D II	Integrierter Studiengang, Langzeit (auslaufend)
Dipl.	Diplom (auslaufend)
ET	Elektrotechnik
EW	Erziehungswissenschaft
FS	Fachsemester
ges.	gesamt
HF	Hauptfach
LA P / LP	Lehramt für die Primarstufe (auslaufend)
LA S I / LS1	Lehramt für die Sekundarstufe I (auslaufend)
LA S II / LS2	Lehramt für die Sekundarstufe II (auslaufend)
LA S II b.F. / LS2b	Lehramt für die Sekundarstufe II berufliche Fachrichtung (auslaufend)
LB	Lernbereich
LBK	Lehramt Berufskollegs (auslaufend)
LGG	Lehramt Gymnasien / Gesamtschulen (auslaufend)
LGS	Lehramt Grundschule (auslaufend)
LHR	Lehramt Haupt-, Real- und Gesamtschule (auslaufend)
m	männlich
M.A.	Master of Arts
MAG	Magister (auslaufend)
MB	Maschinenbau
M.Sc.	Master of Science
NF	Nebenfach
RGZ	Regelstudienzeit
PR	Promotion
SS	Sommersemester
w	weiblich
WS	Wintersemester
ZFB	Zwei-Fach-Bachelor
ZMI	Zusatzstudiengang „Medien und Informationstechnologien in Erziehung, Unterricht und Bildung“ (auslaufend)



UNIVERSITÄT PADERBORN
Die Universität der Informationsgesellschaft



FÜNF FAKULTÄTEN

KULTURWISSENSCHAFTEN | WIRTSCHAFTSWISSENSCHAFTEN



NATURWISSENSCHAFTEN | MASCHINENBAU



ELEKTROTECHNIK – INFORMATIK – MATHEMATIK



DIE CAMPUS-UNI MITTEN IN EUROPA
WWW.UNI-PADERBORN.DE



www.uni-paderborn.de